

현장의정활동관리카드

관리번호	2022-05 (농산업경제위원회)	방문 일시	2022. 09. 20. (10:20~)	장소	농촌진흥청
참여인원	24여명		참석의원	8명 <small>내빈: 최형철 권오안 김대중 김동규 김희수 사비오윤미 외</small>	
사업명				사업비	
소관	원장 박동구 (6111)	과장 김성명 (6010)	팀장 김미숙 (6011)	담당자 최환준 (6012)	
현장의정 활동배경	농촌진흥청 운영 현황 청취 및 시설 시찰				
조치결과	개선 여부	여	개선시기	연중	개선유보
개선유보 ·미개선 사유					

현장 의정활동 결과

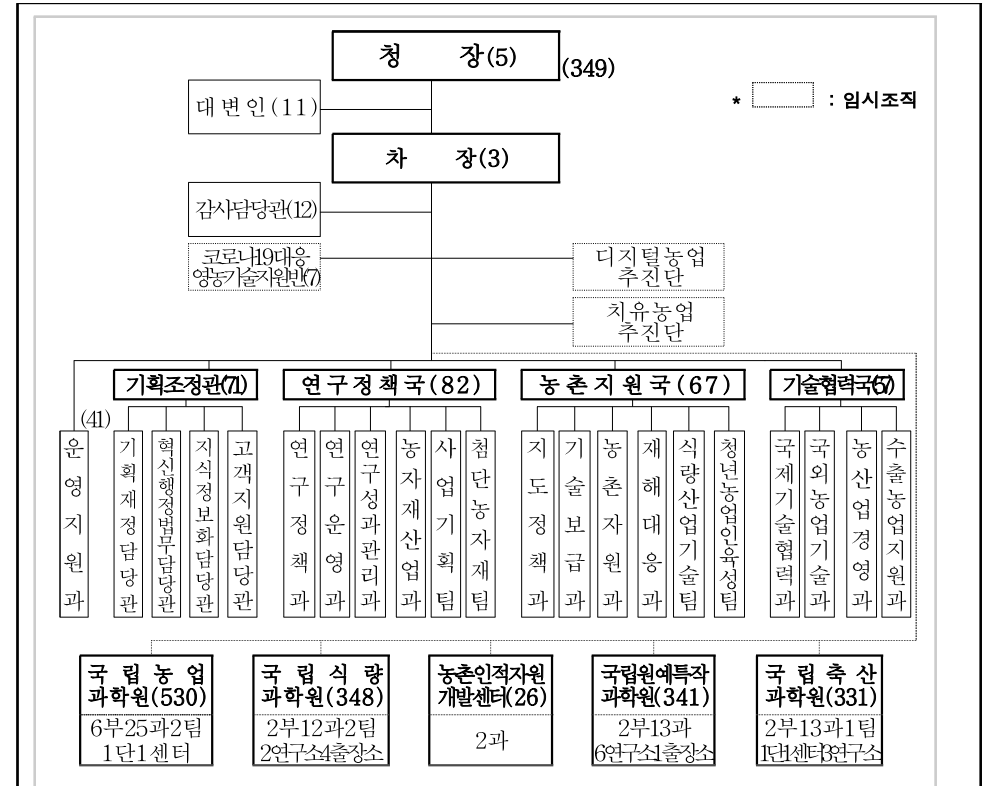
□ 개요

- 일시 : '22. 09. 20.(화) 10:20~
- 장소 : 농촌진흥청
- 참석자 : 24명 정도(도의회 17, 농업기술원 4, 농촌진흥청 3)
- 주요내용 : 운영 현황 청취 및 시설 견학

1 일반현황

□ 조직 및 정원

- 조직 : 1관 3국 26과(담당관·대변인·팀·임시조직), 5소속기관
- 정원 : 1,925명(본청 349, 소속 1,576) * 국립원예특작과학원 국립축산과학원은 책임운영기관



※ 산하 공공기관(1개) : 한국농업기술진흥원
 ※ 관련 지방농촌진흥기관 : 도농업기술원 9개, 시군 농업기술센터 156개

□ 인원

(2022.3.31. 현재, 운영정원)

구분	합계	정무직	고공단	3·4급	4급	4·5급	5급	6급 이하	연구직	지도직	전문경력
총계	1,925	1	21	9	48	20	129	542	1,109	30	16
본청	349	1	5	5	15	18	93	124	57	25	6
국립농업과학원	530	-	7	1	12	1	10	115	383	-	1
국립식량과학원	348	-	3	1	4	1	6	79	253	-	1
농촌인적자원개발센터	26	-	-	1	-	-	6	7	1	5	6
국립원예특작과학원	341	-	3	1	8	-	7	82	239	-	1
국립축산과학원	331	-	3	-	9	-	7	135	176	-	1

□ 재정 현황('21~'25)

(단위 : 억원)

구 분	'21	'22	'23	'24	'25
▶ 재정사업 합계					
○ 총지출 (전년대비 증가율, %)	10,961 6.9	11,893 8.5	16,250 36.6	18,304 12.6	19,014 3.9
○ 총액 (전년대비 증가율, %)	10,249 6.9	11,893 8.5	16,250 36.6	18,304 12.6	19,014 3.9
▶ 총지출 구분					
○ 인건비 (전년대비 증가율, %)	1,640 1.4	1,623 △1.0	1,737 7.0	1,858 7.0	1,989 7.1
○ 기본경비 (전년대비 증가율, %)	228 1.3	239 4.8	246 2.9	254 3.3	261 2.8
○ 주요사업비 (전년대비 증가율, %)	9,093 68.2	10,031 10.3	14,267 42.2	16,192 13.5	16,764 3.5
▶ 예산					
○ (총)지출 (전년대비 증가율, %)	10,961 6.9	11,893 8.5	16,250 36.6	18,304 12.6	19,014 3.9
○ 총계 (전년대비 증가율, %)	10,961 6.9	11,893 8.5	16,250 36.6	18,304 12.6	19,014 3.9
【일반회계】					
• (총)지출 (전년대비 증가율, %)	9,761 10.2	10,689 9.5	14,829 38.7	16,889 13.9	17,586 4.1
• 총계 (전년대비 증가율, %)	9,761 10.2	10,689 9.5	14,829 38.7	16,889 13.9	17,586 4.1
【농어촌구조개선특별회계】					
• (총)지출 (전년대비 증가율, %)	357 0.8	281 △21.3	384 36.7	359 △6.5	372 3.6
• 총계 (전년대비 증가율, %)	357 0.8	281 △21.3	384 36.7	359 △6.5	372 3.6
【국가균형발전특별회계】					
• (총)지출 (전년대비 증가율, %)	843 △18.7	923 9.5	1,037 12.4	1,056 1.8	1,056 -
• 총계 (전년대비 증가율, %)	843 △18.7	923 9.5	1,037 12.4	1,056 1.8	1,056 -
▶ 기금	-	-	-	-	-

2 농업과학관 현황 [시설 견학]

□ 일반현황

- 설치근거 : 과학기술기본법, 과학관의 설립·운영 및 육성에 관한 법률
- 연혁 : 지방이전과 함께 전북혁신도시로 이전하여 신축 개관 ('15.4.)
- 주요시설 : 건물면적 총 5,757㎡(1,745평) 중 전시면적 3,017㎡(914평)
* 농업과학관 수장고 소장 유물 : 총 863점(가야시대 유물 86점, 농기구 270 등)

□ 역할 및 기능

- 국내 농업과학기술의 과거, 현재, 미래를 살펴볼 수 있는 전시장
- 농생명산업의 중요성을 알리고 농업의 미래 비전을 교육 홍보

□ 주요내용

- (현대농업관) 씨앗, 흙, 기술, 열매 등의 과정을 순차적으로 전개시키며, 그 안에 담긴 농업의 과학, 기술, 가치 이해 및 체험
- (미래농업관) 다양한 미래형 농업기술을 한눈에 볼 수 있는 관제센터와 IT, BT와 접목된 농업기술 체험
- (4D 영상관) 농업과학기술의 중요성을 영상(4D)체험을 통해 제공

□ 관람객 방문 현황

- 관람시간/개관시간 : 약 40분/10:00~17:00, 법정공휴일 휴관
- 방 문 객 : 코로나 발생 전 연평균 7만여명(단체방문 45%)
- 농업생명과학체험교실 운영 : 연평균 90회(교육인원: 2,151명)



농업과학관



현대농업관



수장고

□ 종합 의견

- 농생명 산업을 선도하고 있는 농촌진흥청 및 소속기관은 김제 민간 육종단지, 익산 국가식품 클러스터, 전국 최초로 조성된 김제 스마트팜 혁신밸리 등과 연계하여 전북을 명실상부 농업 생명의 중심지로 이끌 수 있을 것임
- 농촌진흥청 및 소속기관의 업무에 대한 상호 이해의 폭을 넓히는 계기가 되었음

현장의정활동 자료

