

2015. 5.

〈2015. 4. 20~ 4. 25, 홍콩·마카오·광저우〉
산업경제위원회 국외연수 결과보고서



전라북도의회
산업경제위원회

목 차

I . 연수개요	1~3
① 연수목적	
② 연수현황	
③ 연수내용	
④ 연수일정	
⑤ 연수자 명단	
II . 연수국 일반현황	4~18
① 방문지도 및 이동경로	
② 홍 콩	
③ 마 카 오	
④ 광 동 성(성도 : 광저우)	
III . 연수기관 및 연수결과	19~55
① 홍콩 컨벤션 센터 및 홈텍스타일 전시회	
② KOTRA 홍콩 무역관	
③ 홍콩 입법부	
④ 홍콩 금융관리국 및 국제금융센터	
⑤ 마카오 민정총서	
⑥ 마카오 컨벤션 시설	
⑦ 광저우 국제금융센터	
IV . 연수후기	56~62

1 연수목적

- 홍콩이 국제 경제, 금융, 섬유산업의 중심지로 발전하게 된 역사와 배경을 조사하고 지방자치시대에 의회로서 역할과 정책 및 제도를 벤치마킹하여 전북도 도입 방안 모색
- 세계 섬유산업의 생산, 유통, 마케팅의 거점인 홍콩을 방문하여 산업시설 시찰 및 시장동향을 파악하여 전북도 주력산업인 섬유 산업에 대한 정책과제 발굴
- 중국의 대표 금융중심지인 홍콩과 광저우를 방문하여 기금운용 본부 이전을 계기로 전북이 국가적 금융도시로 발돋움하기 위하여 금융기업의 정주여건 조성 및 투자유치 제도 등 현황조사
- 국제 MICE 산업의 메카인 홍콩과 마카오를 방문하여 국제 컨벤션 개최상황과 복합컨벤션 리조트 건설 등 기반조성에 대한 자료를 수집하여 전라북도 MICE 산업 활성화를 위한 도입 방안 등 모색

2 연수현황

- 기 간 : 2015. 4. 20(월) ~ 4. 25(토) / 5박 6일
- 연 수 국 : 홍콩, 마카오, 광저우
- 연수대상 : 15명 [명단 붙임 2 참조]
 - 의 원 : 산업경제위원 6명
 - 직 원 : 전문위원실 7명
 - 타 기 관 : 전북도청 1명, 한국니트산업연구원 1명

3 연수내용

- 국제 홈텍스타일 전시회 방문을 통해 국제 섬유시장의 동향과 전망을 분석하고 도내 산업에 사례 적용을 위한 정보 수집
- KOTRA 홍콩무역관 방문을 통한 홍콩의 산업 동향 및 산업별 투자 상황과 전망을 파악하여 도내 산업활성화에 정책 제시
- 홍콩 입법회를 방문하여 홍콩의 국제경제, 금융중심지로서 도약하기 위한 의회로서 역할, 지원 정책 등을 벤치마킹함으로써 도의회의 지방자치 역량강화
- 중국 금융산업의 중심인 홍콩, 마카오의 국제금융센터를 방문하여 운영현황과 사례분석을 통해 우리도의 금융센터의 건립 필요성을 파악
- 마카오의 컨벤션센터 및 복합리조트 방문을 통해 마카오 컨벤션 산업 도약을 위한 준비과정과 발전배경을 청취하고 전북도 도입 방안 모색

4 국외연수 일정

일 자	방문지역	방문시각	일 정
4.20(월)	홍 콩 (전주→인천→홍콩)	10:10 12:50 14:30	○ 인천 국제공항 출발 ○ 홍콩 도착 ○ 국제 홈텍스타일* 전시회 방문 * 섬유.직물, 실내.외장식.인테리어
4.21(화)	홍 콩	10:00 14:00	○ KOTRA 홍콩무역관 방문 ○ 홍콩 입법회 방문
4.22(수)	홍 콩 (홍콩→마카오)	10:30	○ 홍콩 금융관리국, 국제금융센터(IFC2) 견학
4.23(목)	마 카 오 (마카오→광저우)	10:00 14:00	○ 마카오 민정총서(시청) 방문 ○ 마카오 컨벤션 센터, 베네시안 마카오 복합리조트 견학
4.24(금)	광 저 우	14:00	○ 광저우 국제금융센터 견학
4.25(토)	한 국 (광저우→인천→전주)	12:40 17:05 22:00	○ 광저우 공항 출발 ○ 인천 국제공항 도착 ○ 전주 도착 후 해산

5 연수자 명단

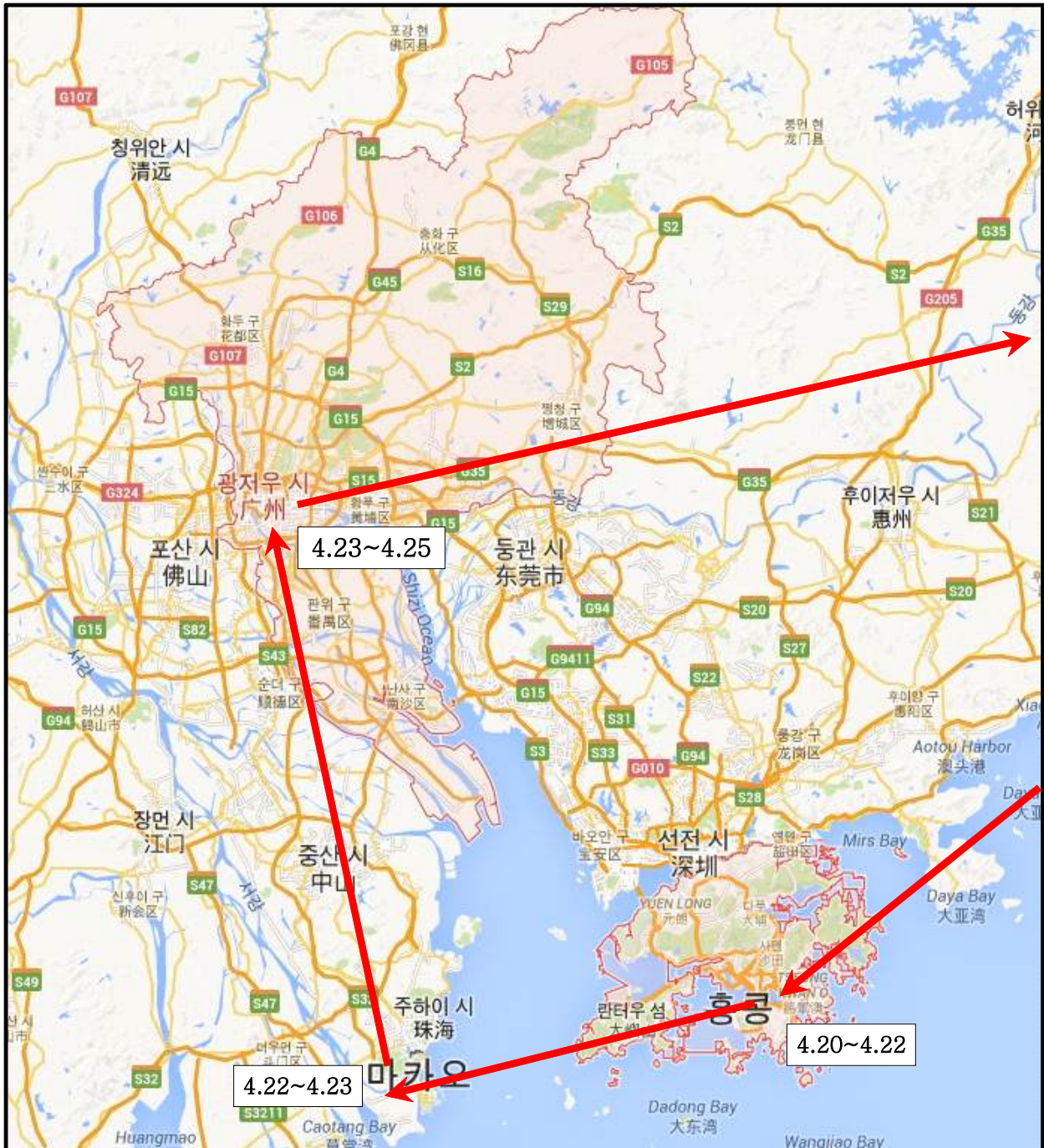
소 속		직 위	직 급	성 명 (영 문)	성 별	비 고
계				15명	남 13 여 2	
전라북도의회 (6명)	산업경제위원회 도의원 (6명)	위원장	도의원	강 병 진 (GANG BYEONG JIN)	남	
		위 원	도의원	김 대 중 (KIM DAE JUNG)	남	
		위 원	도의원	이 호 근 (YI HO GEN)	남	
		위 원	도의원	이 학 수 (LEE HAK SOO)	남	
		위 원	도의원	양 용 호 (YANG YONG HO)	남	
		위 원	도의원	최 진 호 (CHOI JIN HO)	남	
전라북도의회 의회사무처 (7명)	산 업 경 제 전 문 위 원 실 (7명)	과 장	서기관	하 성 용 (HA SEONG YONG)	남	
		팀 장	행정사무관	임 영 오 (IM YOUNG O)	남	
		직 원	행정주사보	형 영 주 (HYOUNG YOUNG JU)	남	
		직 원	농업주사	정 만 춘 (JEONG MAN CHUN)	남	
		직 원	행정주사보	박 민 군 (PARK MIN GUN)	남	
		직 원	사무주사보	이 민 자 (LEE MIN JA)	여	
		직 원	행정주사보	마 정 숙 (MA JEONG SUK)	여	
전북도청	투자유치과	과 장	서기관	임 노 욱 (LIM NO WOOK)	남	
한국니트 산업연구원	행정경영실	실 장	실 장	이 우 창 (LEE WOO CHANG)	남	

II

연수국 일반현황



1 방문국가 지도 및 이동경로

○ 홍콩(3일/2박) → 마카오(1일/1박) → 광저우(2일/2박)



2 홍콩(The Hong Kong Special Administrative Region)

▣ 국가개황

	
국 기	국 장

- 명 칭 : 중화인민공화국 홍콩특별행정구
- 성 립 : 1997. 7. 1 (홍콩특별행정구 성립일)
- 면 적 : 1,104km² (서울 면적 605km² 대비 약 1.8배)
- 정치현황
 - 행정 수반 : 령춘잉 (Leung Chun-ying, 梁振英)
 - 정치 체제 : 행정수반책임제(중국과는 1국 2체제의 자치정부 관계)
- 인 구 : 723만 명 (2014년 기준)
- 민 족 : 한족 (95% 이상)
- 언 어 : 광둥어(공용어), 영어(통용어), 북경어(상용어)
- 화 폐 : 홍콩달러(HKD), US\$1=약 7.75~7.85HKD

▣ 역사

- 1839년에 청나라 아편 수입 금지안으로 인해 중국과 영국 사이의 제1차 아편 전쟁이 발발하여 홍콩 섬은 1841년 영국군에 의해 점령되었고, 난징 조약으로 청나라로부터 홍콩 섬이 정식으로 양도됨. 1860년 중국의 제2차 아편 전쟁 패배 이후에 주룽(구룽)이 베이징 조약 하에 영속적으로 영국에 귀속됨

- 1978년 중화인민공화국이 경제 개혁안을 시작했을 때, 홍콩은 중국 대륙에 투자되는 외국 자금의 주요 공급원이 되어 선전 경제 특구가 설치되었고, 재정과 금융 분야에서 영향력이 커지면서 제조업과 섬유에서 점진적으로 서비스 업종으로 대체됨.
- 1984년에 영국은 1997년에 홍콩의 주권을 영국에서 중화인민공화국으로 이전하는 것에 동의하는 조약에 서명함. 양도 후 헌법으로서의 역할을 하는 홍콩 기본법은 1990년에 제정되었으며 1997년 7월 1일 자정을 기점으로 홍콩 주권이 중국에 양도됨

■ 정치

- 1997년 홍콩 주권의 중국 반환 이후, ‘일국양제’, ‘홍콩인에 의한 홍콩 통치’ 원칙 등 고도자치제(高度自治制) 유지
 - 단, 홍콩특구에 대한 외교 및 국방 기능은 중국 중앙정부가 관장함
- 1990.4.4. 홍콩특별행정구 기본법 제정되고 1997년 홍콩 반환이후 사실상 홍콩의 헌법 역할을 함. 주권 이양 후, 정치·외교 분야를 중심으로 중국의 영향력 확대가 예상되는 바, 이 과정에서 현 중국 사회의 악습과 부조리, 중국 내부의 권력투쟁 등의 영향을 최소화하기 위한 법적 장치 역할을 함

■ 경제

- 홍콩경제는 서비스 부문이 GDP중 93%로서 80년대를 기점으로 서비스 주도형 경제(service oriented economy)로 탈바꿈 함
- 중국의 개혁개방으로 홍콩제조업의 중국본토 이전이 본격화됨에 따라 중국본토 경제가 자체적으로 해결하지 못하는 무역·물류·금융·전문직 서비스 등의 고부가가치 서비스 산업이 특화 됨

- 홍콩은 소규모 경제이지만, 2013년 1인당 GDP는 USD 37,955달러로 세계 187개국 중 25위를 차지하고 있음(IMF 집계)
- 실업률은 2011년 3.4%, 2012년 3.3%, 2013년 3.4%로 완전고용 상태를 지속적으로 유지하고 있음.

■ 문화

- 홍콩은 법적으로 종교의 자유가 보장되어 있으며 2010년 통계에 따르면 불교도가 21.2%, 도교도가 14.1%로 불교와 도교 사원이 600여개 정도가 있음. 기독교인들은 로마 가톨릭과 개신교, 홍콩 성공회 등을 모두 합하여 약 84만 3천명 정도이며(2010년 기준), 이슬람 사원도 5개나 있음. 그러나 50% 정도의 홍콩 사람이 무종교인임

■ 복지

- 고령화로 저렴하고 젊은 노동인구는 이미 고갈되었으며 향후 부채감축, 환경문제 등으로 잠재성장률이 감소 추세임
- 홍콩정부의 사회복지정책은 노동복지국에서 담당하고 있으며, 2014년 정부예산총액의 17.5%에 달하는 559억HK\$(약 72억 US\$)이 배정되어 있음
- 1990년대 중반부터 홍콩의 고령화와 함께, 사회 안전망 확보가 사회적 이슈로 등장하자, 2000년부터 의무적립기금(MPF : Mandatory Providence Fund) 제도를 도입·운영 중임
 - ※ 가입대상 : 18세부터 60세까지 60일 이상 고용계약을 체결한 모든 근로자
 - 펀드 운용 결과에 따라 65세 이후부터 연금을 수령
- 홍콩의 의료기관은 공공의료기관과 민간의료기관으로 나뉘어 있으며, 홍콩 ID 소지자는 누구나 공공의료기관 이용 가능

- 공공의료기관은 매우 저렴한 대신 장시간(3시간 이상) 대기가 필요 (홍콩 내 공공병원은 41개)하고, 반면 민간의료기관은 상대적으로 서비스가 좋으나 고가(공공의료기관의 약 5배~20배)임
- 홍콩주민은 매번 일반클리닉 내원(來院)시 X-ray, 화학반응테스트, 약처방을 모두 포함해 45HK\$를 지불함
- 홍콩주민이 공공병원의 일반 병실에 입원할 경우 입원비 50HK\$를 지불하고, 급성병 환자 병상(acute bed)일 경우 1일 100HK\$, 비급성병 환자 병상은 1일 68HK\$를 지불함

■ 교육

- 홍콩 정부는 장기 사회간접자본 투자 중 최우선 순위를 교육에 두고 있으며 교육의 질적 수준을 높이기 위해 노력 중임
- 6~17세 까지 12년간의 초중등 교육을 무상 의무교육으로 실시 하고 있음

홍콩의 유아교육 지원제도

<ul style="list-style-type: none"> ○ 유치원 교육 바우처 제도 (Pre-Primary Education Voucher Scheme) 시행 ○ 수혜대상 : 바우처 제도에 가입한 비영리 유치원에 입학하는, 초등학교 취학 전 3개 년도(만3~5세)의 유치원생 <ul style="list-style-type: none"> - 2014/15학년도 기준, 연간 학비가 반일제일 경우 HKD 30,020, 전일제일 경우 HKD60,040을 초과하지 않는 유치원 ○ 바우처 금액(2014/15학년도) : 연간 HKD 20,010 ○ 현재 전체 유치원의 약 80%가 본 제도의 시행 대상으로 포함되어 있으며, 연평균 약 85%의 홍콩 유치원생이 본 제도의 혜택을 받고 있음.

- 초등학교 6년제, 중등학교 6년제(중학과정 3년 + 고등과정 3년) 과정으로 편성되어 있음
- 국제학교 (International School)는 약 70개로 이 가운데 23개교는 중등학교 과정임
- 홍콩의 대학입시는 중등과정 6학년 졸업 시 치르는 홍콩 중등교육 학위 시험을 기반으로 함

- 홍콩의 대학들은 정부의 지원과 기업들의 후원으로, 등록금이 상대적으로 저렴한 편임

※ 홍콩중문대 사회학과 (홍콩 학생) HKD 20,000~30,000/학기, (국제 학생) HKD 50,000/학기

홍콩 주요 대학 현황(2014)



대 학 명 (개교년도)	단과대수	학생수	세계대학 평가순위	
			QS2014	타임즈2014
홍콩대(U of HK, 1911)	10개	22,260명	28위	43위
홍콩과기대(HK U of Science & Technology, 1991)	4개	12,500명	40위	51위
홍콩중문대(Chinese U of HK, 1963)	8개	19,120명	46위	129위
홍콩성시대학(City U of HK, 1984)	6개	20,000명	108위	192위
홍콩이공대(HK Polytechnic U, 1972)	6개	29,243명	162위	201위-225위
홍콩침례대학(HK Baptist U, 1956)	7개	8,266명	318위	301위-350위
영남대학(Lingnan U, 1967)	3개	2,234명	601위	-

■ 한국과의 관계

- 외교/경제 : 1949. 5월 영사관, 1949. 11월 총영사관 개설
- 1962. 11월 홍콩무역관 개설
- 교역 : '14년 기준 對홍콩 수출 272억불, 수입 17억불
(한국의 제4위 수출시장, 제2위 무역 흑자지역)
- 對홍콩투자('14년말 신고금액 누계) : 4억불
- 홍콩의 對韓투자('14년말 신고금액 누계) : 10억불
- 인적교류 : 2014년 홍콩방문 한국인 130만명 (3위)
- 한국방문 홍콩인 56만명 ('14년 기준)
- 진출업체 : 진출업체('13.9말) : 1,616개(법인수)
- 재외동포 : '12년말 기준 12,127명
 - 영주권자(7년이상) : 3,065명
 - 일반거주자(6개월이상 거주) : 8,410명
 - 일시체류자(학생) : 652명

3 마카오

▣ 국가개황

	
국 기	국 장

- 국명 : 중화인민공화국 마카오특별행정구
- 인구 : 64만명('14년)
- 언어 : 광둥어 85.7%, 만다린 3.2%, 영어 1.5%, 포르투갈어 0.6%
- 건국일 : 1999.12.20.(마카오특구 성립일)
 - '일국양제(一國兩制)'하 고도자치 향유 : 행정·입법 및 사법권(외교·국방 제외)
- 국내총생산(GDP)('14년) : 555억불
- 1인당 GDP('14년) : 89,300불
- 경제성장률('14년) : 0.3%
- 교역액('14년) : 125억불
 - 수출 12.4억불, 수입 112.6억불
- 실업률('14년) : 1.7%
- 화폐 : 마카오 파타카(MOP), US\$1=7.99 MOP
- 기후 : 아열대성 몬순기후, 연평균 기온은 섭씨20℃ 이상, 습도는 평균 75~90%, 연강우량은 2,030mm 정도(여름 집중).
- 지리 : 면적은 29.5 km², 홍콩에서 약 64km, 광저우에서 약 145km 떨어진 곳에 위치

■ 정치

- 마카오의 정식 명칭은 중화인민공화국 아오먼 특별 행정구임. 일국양제 때문에 마카오 특별행정구 기본법으로 외교와 국방을 제외한 고도의 자치권이 인정됨.
- 입법기관은 입법회이며 의석은 33석으로 직접 선거로 선출된 14명의 의원과 직능 집단을 대표하는 12명의 임명의원 및 행정장관이 지명하는 7명의 의원으로 구성 됨.
- 사법 제도는 대체로 포르투갈 법에 근거하고 있음. 마카오에는 독자적인 사법 제도도 있고 중심 법원이라고 하는 대법원이 있음. 원관을 선출하는 위원회가 설치되어 있고 행정장관이 원관을 지명함.
- 홍콩과 마카오 주민들은 중국인민해방군에 대한 병역 의무가 없음.

■ 역사

- 16세기 초에 포르투갈인들이 마카오에 도착해서 그 지역의 이름을 물었을 때, 현지인들은 마카오 항구에 있었던 그 사원의 이름을 묻는 줄 알고 '아마가오'라고 대답했으며, 이에 따라 포르투갈인들이 이 지역을 "마카오(Macau)"라고 부르게 됨.
- 1849년 포르투갈은 마카오를 자유무역항으로 선포하고 전 마카오 영토를 점령했으며, 1887년 중국-포르투갈 우호통상조약 체결을 통해 마카오를 영구 할양받음.
- 마카오는 19세기 중반 도박산업을 합법화하였으며 1900년대 홍콩이 자유시장 경제체제를 통해 무역, 금융 중심 도시국가로 발전할 때 홍콩 거주자들의 도박장소 및 휴양지로 발전함.
- 1979년 포르투갈과 중국이 외교관계를 수립하면서 마카오에 대한

중국의 영토권이 인정되었고, 1987년 포르투갈과 중국 간 마카오 반환 협정 서명 이후 준비과정을 거쳐 1999년 12월 20일 마카오의 주권이 중국으로 반환됨.

■ 화폐

- 마카오의 화폐는 파타카(Pataca)이며 단위는 MOP)로 표기.
- 마카오 파타카는 홍콩 달러에 고정(페그제, 100 홍콩달러는 103 파타카 내외)되어 있으며 자유롭게 외화로 환전 가능.

■ 사회 · 문화

- 마카오 인구는 '14년 약 64만명이며 인구밀도는 km²당 약 19,000명으로 세계 1~2위
- 거주민의 국적비율은 중국(93.9%), 필리핀(2.0%), 포르투갈(1.7%) 등임.
- 광둥어와 포르투갈어가 공용어로 쓰이며 공문서의 경우 광둥어와 포르투갈어가 병기되거나 두 가지 형태로 작성됨. 가정에서는 주로 광둥어를 사용함.
- 마카오는 포르투갈령이었을 당시 기독교 선교를 위한 거점으로 이용되어 카톨릭 관련 문화유산이 많이 남아 있으나 현재는 대부분 불교·도교를 믿고 있음.
- 풍수지리를 믿는 사람도 많기 때문에 카지노 호텔 건축 시 중국인의 문화를 잘 이해하고 있다는 점을 보여주기 위해 풍수 전문가의 조언을 받는 경우가 있음.
- 서양과 동양을 잇는 거점이었던 마카오에는 중국식 요리, 포르투갈식 요리, 메캐니즈식(포르투갈식과 마카오식 요리의 융합)요리 등 다양한 종류의 요리가 있으며 그 조리법 또한 다양함.

■ 교통

- 마카오 반도는 타이파 섬과 3개의 다리로 연결되어 있으며 가장 긴 다리인 Amizade 다리(4.5km)가 중국-마카오 국경, 홍콩-마카오 페리 터미널, 마카오 국제공항 등 주요지점을 연결하고 있음.

■ 교육

- 마카오 특구정부는 "교육의 진보와 지속 가능한 발전, 인간 중심과 균등 교육"이라는 정책방향 아래 15년(유치원 3년, 초등학교 6년, 중학교 3년, 고등학교 3년) 무상교육 시스템을 기반으로 교육 환경 개선 및 교육의 질 향상을 위해 노력하고 있음.
- 마카오 특구정부는 2007,2008학년도부터 중국지역에서는 최초로 공립 교육기관에 대한 15년 무상·의무교육을 제공함.
- 무상교육을 제공하지 않는 학교를 다니는 학생들에게는 수업료 보조금을 지원함.
 - 유치원이나 사립 초등학교의 경우 1인당 한 학년도에 MOP 9,000(한화 약 120만원), 중·고등학교의 경우 한 학년도에 MOP 11,000(한화 약 150만원)의 금액을 지원함.
- 마카오 특구정부는 보편적인 통합 교육 과정 설치를 추진 중에 있으며, 취학 전 사립교육 폐지를 추진 중에 있음(취학 전 교육을 공립교육기관에서 수행)

○ 마카오 대학 현황



구분	대학명
국·공립 대학	University of Macau
	Macao Polytechnic Institute
	Institute for Tourism Studies
	Academy of Macao Public Security Forces
사립 대학	City University of Macau
	Macao University of Science and Technology
	University of Saint Joseph
	Kiang Wu Nursing College of Macau
	Macao Institute of Management
	Macao Millennium College

■ 한국과의 관계

- 對마카오 수출 및 수입(' 14년)
 - 수출 : 1억 5,825만불, 수입 : 399만불
- 對마카오 투자(' 14년말 누계) : 2,788만불 (투자기준)
- 진출기업(' 14년말) : 20개(법인 기준)
- 인적교류 현황(' 14년)
 - 마카오 방문 한국인 : 55만명
(' 13년 대비 16.9% 증가)
- 재외동포 현황(' 14년) : 150명
 - 영주권자(7년 이상) : 80명
 - 일반거주자(6개월 이상 거주) : 70명
- ' 08.12 유종하 대한적십자사총재 마카오개최, 국제적십자회의 참석
- ' 12. 8 Fernando Chui Sai-on 행정수반 私人(휴가) 방한
- ' 14. 9 김희범 문화체육관광부 제1차관 마카오 개최 APEC 관광장관회의 참석

4 광동성(성도 : 광저우)

■ 지역개황

	
국 기	국 장

- 명 칭 / 약 칭 : 광동성 (廣東省) / 웨 (粵)
- 위 치 : 중국 남부의 남중국해 연안에 위치
- 면 적 : 약 178,000km² (남북한 면적의 0.8배)
- 인 구 : 1억 724만 명 (중국 전체 인구의 7.84%)
- 민족구성 : 56개 민족이 모두 거주, 한족(漢族)이 98%로 대다수
- 언 어 : 표준어, 광둥어(廣東話) 등
- 행정구역 : 성도(省會) : 광저우(廣州)
- 주요도시 : 광저우(廣州), 선전(深圳), 둥관(東莞), 주하이(珠海)
- G D P : 67,792억 원 (전년대비 Δ7.8%)
- 수출입 : 10,767억 USD (전년대비 ∇1.4%)
- 당서기 : 후춘화(胡春華)
- 성 장 : 주샤오단(朱小丹)
- 지역 특징
 - 정보통신, 전기기계, 석유화학, 방직의류, 식품, 자동차, 건축자재, 삼림제지, 의약 등 9개 지주산업이 있으며, IT 제조기지를 중심으로 첨단기술이 빠르게 발전 중임.
 - 홍콩, 마카오와 인접한 지리적 이점을 살려 홍콩-마카오-주삼각 주 지역을 연결하는 경제통합을 추진 중임.

[광저우 일반현황]

- 중국 광둥성의 성도이자 화남 지방 최대의 무역도시
- 위 치 : 광둥성 중남부에 위치하며 주장삼각주 지역 북쪽에 위치
- 행정구역 : 10개 일반구 및 2개 현급시
- 면 적 : 7434.4km²(행정구 3,834.74km², 현급시 3,599.7km²)

■ 경제

- 광둥성은 장강삼각주(상하이), 환발해만경제권(베이징, 톈진)과 함께 중국 경제를 견인하는 3대 축의 하나로서 경제규모 전국 1위의 경제발전 지역임.
- 글로벌 금융위기에도 불구하고 8.5%의 성장률 달성하여 GDP는 62,163억 위안임.
 - 성 정부 재정수입, 사회소비재 매출액, 공업생산액, 주민저축량이 전국 1위이며 , 특히 1인당 GDP는 '98년 이래 부동의 1위를 고수하고 있음.
- 덩샤오핑의 지휘 하에 1980년 광둥성 선전, 주하이, 산터우 및 푸젠성 샤먼에 경제 특구를 설립하여 일찍이 중국 경제개방의 선두적 역할을 함.
- 산업체계가 비교적 잘 갖춰져 있어 100여개 산업의 세계 최고수준 생산가공 및 조립능력을 보유하고 있음.
 - * 핸드폰 80%, 컴퓨터 90%, 컬러TV 100%의 부품이 광둥성에서 생산조립
- 광둥성은 특히 IT산업 제조기지로서 선전, 광저우, 동관, 후이저우, 포산, 중산 등을 중심으로 전자정보산업기지가 형성, 신소재 및 광전기 등 첨단기술이 급속도로 발전 중임.

[광저우 산업개요]

- 중국 제조업과 서비스업의 중심지이며, 자동차, 석화, IT산업이 3대 지주 산업임.
- 2012년 광저우시의 1차, 2차, 3차 산업구조 비율은 1.6: 37.4: 61임
- 특히 서비스업 규모가 베이징에 이어 전국 2위로 경제성장 기여도가 70.1%에 달함.
- 중국 선진제조업 기지인 광저우는 제조업 중 자동차, 선박, 디지털 장비, 중형기계, 송전장비, 건설장비, 포장기계, 전자정보 등 8대 분야에서 우수함.
- 광저우시는 중국 3대 금융센터 중 하나로 전국에서 외자 은행이 2번째로 많음.

■ 사회

- 광둥지방의 중국어는 광둥어, 객가어, 차오저우어, 레이저우어, 사오저우 방언 등을 포함함. 그 중 토어를 제외하고, 나머지는 각각 중국어 7대방언중의 월방언, 객가 방언, 민방언에 속하고, 이 삼대 방언을 모어로 하는 사람들은 광둥 본지인의 약 45%, 30%, 25%를 차지하고 있음.
- 불교신자는 약 32만 명이며, 도교신자는 12만 명, 개신교는 약 30만 명으로 추정하고 있음. 이외 천주교, 이슬람교 등 다양한 종교가 전파되어 있음.

■ 교통

- 광저우 바이윈 국제공항은 2004년 8월 5일 개항했으며, 중화인민 공화국 내에서 베이징 수도 국제공항, 상하이 푸둥 국제공항과

함께 3대 공항 중의 하나임. 도심에서 28 km 거리에 있어 교통은 비교적 편리한 편임.

- 철도는 최대의 역인 광저우 역, 광저우 동역, 광저우 남역이 있으며. 광저우역 하루 평균 이용객 수는 약 78만 명이며 춘절과 같은 성수기 때는 약 200만명이 된다고 함.
- 지하철은 1호선, 2호선, 3호선, 4호선의 4개의 지하철 노선이 있었으나 2010년 11월 12일 개막되는 아시안 게임을 겨냥해서 노선 확장을 진행하였고 2014년 6월까지 1호선 ~ 6호선과 8호선이 개통되었으며, 2020년까지 총 16개 노선, 주행 거리 약 677km의 지하철 노선의 건설을 계획하고 있음.

■ 한국과의 관계

- 한국과 매년 한-광둥성 경제협력포럼을 개최 중
- 자매도시 체결건수 : 7건
 - 광둥성-경기도/광저우시-광주/선전-광양/동관-아산/샤오관시-영위안현
전남 해남/광저우시 웨슈구-광주 동구/허위엔시-경기 안성시
- 우호도시 체결건수 : 9건
 - 광저우시-울산, 인천/선전시-부산/주하이-수원/잔장-포항/난샤-광저우 남구
/산터우시-평택/샤오관시-영주시/후이저우시-성남시
- 교역

구분	2014	2013
수출입총액	723억200만USD(△3.0%)	702억2,900만USD
수출액	465억6,000만USD(△0.4%)	463억9,200만USD
수입액	257억4,300만USD(△8.0%)	38억3,700만USD
교역수지	208억1,700만USD 흑자	225억5,500만USD 흑자

II

연수기관 및 연수결과

1 홍콩 컨벤션 센터 및 홈텍스타일 전시회

■ 방문목적

- 국제 MICE 산업의 메카인 홍콩의 국제 컨벤션 개최상황과 컨벤션 시설, 개최 기반 등에 대한 자료를 수집하여 전라북도 MICE 산업 활성화를 위한 도입 방안 등 모색.
- 아시아 최대 홍콩 가정용품 및 섬유 박람회를 견학을 통해 세계 섬유산업의 생산, 유통, 마케팅 현황 조사.

■ 방문개요

- 일 시 : 4. 20(월) 14:00
- 안내자 : Veronica To(Director of Marketing & Business Planning)
 - 컨벤션 센터 총괄 책임자 : Monica Lee-Müller(Managing Director)
- 연락처 : +852 2582 8888 , E-mail : info@hkcec.com
- 주 소 : 1 Expo Drive, Wanchai, Hong Kong, China
- 주요내용
 - 컨벤션센터 규모 및 활용현황, 컨벤션 개최 상황 조사
 - 홈텍스타일 전시회 참가기업 및 물품 전시상황 견학
 - 전시회 참가에 대한 전북기업 적용 관련 문의

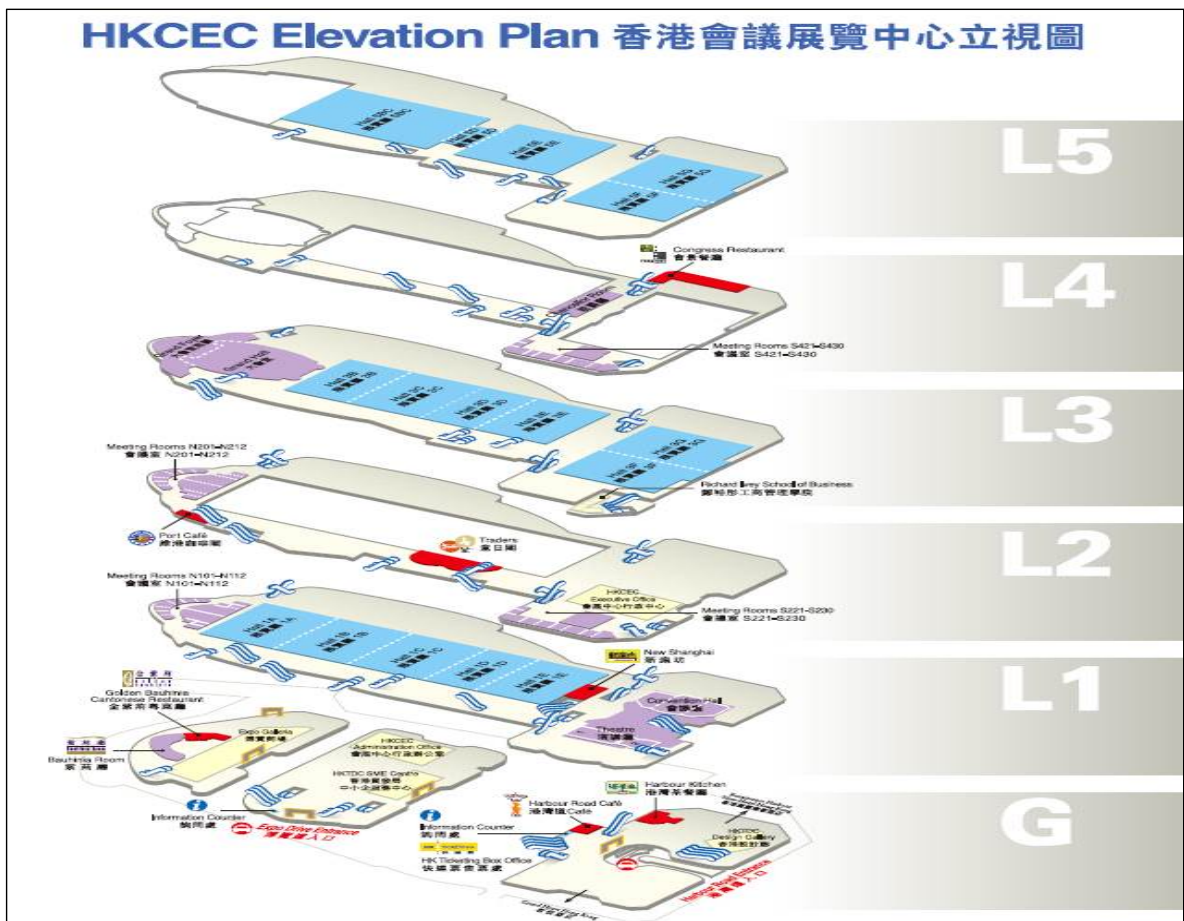
■ 박람회 현황

- 개최기간 : 2015/04/20 ~ 2015/04/23
- 주최기관 : HKTDC(Hong Kong Trade Development Council)
- 전 시 장 : Hong Kong Convention and Exhibition Centre (HKCEC)

방문기관 주요 내용

【 컨벤션 센터 현황 및 전시장 안내 】

- 홍콩 컨벤션 및 전시 센터(HKCEC)는 홍콩의 홍콩 섬 북부, 완짜 지구에 위치한 고층 빌딩, 컨벤션 센터, 호텔 등을 합친 복합 시설이며 빅토리아 항구와 홍콩의 중심부에 위치한 다목적 장소임.
- 홍콩의 센트럴 비즈니스 지구와 도시의 가장중심에 위치하고 있으며 세계 수준의 호텔 그랜드 하얏트, 홍콩 르네상스 하버 뷰 호텔과 연결되어 있어 거의 6,000개의 호텔 객실에 도보로 이동할 수 있음.
- 부스당 임차료 수준은 조립식 부스는 USD 5,155/부스당, 독립식 부스는 USD 512/평당미터당(최소 27 평방미터)임.
- 컨벤션 센터 내부도
 - L1, L3, L5 가 컨벤션 전시회로 사용(L1이 우리나라 건물 2층에 해당)



【 2015 홈텍스타일 전시회 현황】

- 참가국은 호주, 중국, 체코, 인도, 포르투갈, 대만, 홍콩 등 7개국이며, 참가업체 수 201개사 임.
- 2015년도 전체방문객은 관광객 및 일반방문객을 제외하고 참가기업인, 외국바이어가 약 1만 7천명 정도로 예상됨.
- 홈텍스타일 전시회의 전시제품은 침대시트, 침구, 타올, 수건, 침구류, 실내장식 직물, 가죽 및 액세서리, 커튼 직물, 윈도우 스크리닝 원단 등임.
- 대규모 박람회를 통해 세계 많은 국가의 기업 샘플을 제공하고 있어 세계 각지에서 모인 바이어들이 다양한 제품들을 한꺼번에 접할 수 있어서 특히 홍콩 박람회를 만족해 함.
- 특히 인테리어 직물의 경우 종류가 매우 다양하여 좋은 견직물을 선택하기가 까다로운데 컨벤션을 통해 직물을 직접 만지고 경험하고 기업과 다이렉트로 즉시 상담을 함으로써 시간 및 비용소요 따른 경제성과 효율성을 동시에 만족시키고 있음.
- 매년 출품회사와 제품의 수량이 증가하고 있는 상태이며 국내외 바이어들이 이곳에서 사업을 확장하는데 도움이 될 수 있도록 최대한 지원하고 있음.

【 홍콩의 컨벤션 산업 현황 설명】

- 홍콩은 국제 중개 무역항으로서 역사적으로 세계시장 진출의 창구역할을 수행하고 있고 최근 중국 경제의 부상으로 그 역할이 더욱 커짐.
- 홍콩에는 다양한 국적의 사람이 모여있고 중국, 서양과의 교류가 활발하여 세계의 기업들은 향후 글로벌 마켓에서의 성공 여부를 홍콩에서 타진하는 경향이 있음.

- 홍콩에서는 연간 약 500여 개의 전시회 및 컨퍼런스가 개최되며 국제 규모의 전시회는 약 150개 정도임.
- 연중 개최되는 각종 국제박람회는 중국, 동남아, 러시아, 중동 등 세계 각국의 바이어가 참가함.
- 최근에는 중국 비즈니스가 확대되면서 중국 진출을 노리는 기업들의 교두보 역할을 하고 있음.
- 홍콩은 최근 마카오와 인근도시들의 컨벤션산업이 급속히 성장하고 있는 것과 관련해 이에 대항하기 위한 새로운 전시 컨벤션시설이 절실한 시점임.

■ 주요 질의 답변

- 홍콩의 총 수출량 중 중국과의 교역량이 얼마나 되며 의존도가 높은 편인지?
 - ☞ 중국·홍콩 거래가 전체 교역량의 50% 이상 차지하며, 홍콩 총 수출량의 90%가 재수출되는 높은 대외 의존도를 보이고 있음.
- 마카오가 최근 들어 카지노 산업과 관광산업을 기반으로 홍콩 컨벤션 시장을 흡수하기 위해 컨벤션산업에 박차를 가하고 있는 것으로 알고 있음.
 - ☞ 마카오의 베네시안 마카오 및 마카오타워 컨벤션 센터 등 거대 규모의 컨벤션/전시시설이 건설되면서 홍콩의 컨벤션 전시산업이 자칫 위기에 직면할 수 있으며 홍콩정부는 장기적 위협에 대비하여 홍콩 컨벤션시설 향상에 주력하고 있음.
- 홈텍스타일 전시회에서 외국바이어가 관심을 갖는 제품과 참가 기업의 제품 성향을 어떻게 변화되고 있는지?
 - ☞ 환경에 대한 관심이 점차 높아짐에 따라, 친환경 제품 및 유지기간이 길고 지속 가능한 아이템들이 관심을 받고 있

으며 또한 관광산업이 세계적으로 호황임에 따라 호텔 물품 관련 전시참가자와 바이어가 증가하고 있음.

○ 세계 섬유산업과 기술 동향은 어떤지?

☞ 시장 수요로 볼 때 미래섬유 산업은 초경량화·고기능성 섬유, 스마트 섬유, 친환경 섬유, 첨단 의료용섬유 등이 중점적으로 연구·개발 진행 될 것으로 보이며, 기존 섬유의 재질 및 가공을 통한 새로운 감성 섬유도 개발되어 환경, 의료, 건강, 실버 등에 응용될 것으로 예상됨.

○ 저임금의 노동력을 가진 개발도상국들이 섬유시장을 강자로 떠오르고 있는데 선진국의 대응방안은 무엇인지?

☞ 중국을 비롯한 개도국들이 저임금의 노동력 등 가격경쟁력을 바탕으로 섬유 수출국가 순위 선두권을 차지하고 중저가 의류시장 잠식으로, 선진국들은 산업용 섬유 쪽으로 새로운 블루오션으로 개척하고 있음.

■ 시사점

- 현재 한국에서도 전시산업 발전을 위해 대형전시장 간의 경쟁이 심화되면서 국제적인 전시회 유치에 어려움을 겪고 있으며, 후발 주자인 전북이 한국 내에서 경쟁력을 갖춘 컨벤션 유치 및 산업 발전을 위해 역량강화와 기반 확보가 필요함
- 홍콩은 아시아의 교통중심지이자 교역중심지로서의 지정학적 장점을 최대한 활용하여 최근 빠른 경제성장 속도를 보이고 있는 중국시장 진출의 관문이며, 새로운 비즈니스의 최적의 장소로 여겨지고 있음. 전북은 거리상 중국에 대한 시장접근성이란 최대의 장점을 보유하고 있음에 따라 중국으로의 진출을

위한 시장 분석과 교통의 편의성을 확보할 필요가 있음

- 또한 홍콩은 아시아 내에서 전시 강국의 위상을 유지하고 중국 시장을 찾는 전세계 바이어들을 위해 2005년 12월 세계 최대의 여객수송 공항인 홍콩 첵랍콕 공항에는 6만6000평 이상의 대규모 전시장인 아시아월드엑스포전시장을 개장하였으며 이 전시장은 세계에서 유일하게 공항 및 고속철도 등이 연계된 최적지역 전시장으로써 전시산업을 아시아 최대규모로 발전시키고자 하는 홍콩정부의 의지를 보여줌.
- 다만, 현재 홍콩의 일부에서는 최근 한국의 상황과 마찬가지로 전시장의 과다공급에 따른 비효율성에 대한 의견이 제기되어 컨벤션 센터 시설 조성 및 컨벤션 산업에 대한 구체적인 분석과 접근이 필요함.
- 우리나라는 고임금과 자재비등 제조원가 상승으로 중저가 섬유에 대한 경쟁력이 없어지고 있음. 따라서 고성능 섬유, 고기능 섬유 및 미래형 섬유 기술력과 생산기반을 확충하고 연구개발 자금 및 설비투자를 통해 미국, 일본 등 선진국과의 격차를 줄여나가야 함.

방문기관 사진



컨벤션센터 외부전경



내부전경



내부 견학



전시장 시찰



전시장 시찰



기념촬영

2 KOTRA 홍콩 무역관

■ 방문목적

- 홍콩이 국제 경제, 금융, 섬유산업의 중심지로 발전하게 된 역사와 배경을 조사하고
- KOTRA 홍콩무역관 방문을 통한 해외산업 동향 및 산업별 투자 상황과 전망을 파악하여 도내 산업활성화에 정책 제시

■ 방문개요

- 일 시 : 4. 21(화) 10:00
- 면담자 : 홍콩무역관 관장 최태식, 이경민 과장
- 연락처 : (852) 2545-9500, EMAIL : kotra5@kotra.org.hk
- 주 소 : Room 3102, 31F, Central Plaza, 18 Harbour Road, Wanchai, Hong Kong, china
- 홈페이지 : www.kotra.org.hk
- 주요내용
 - 홍콩, 마카오 산업현황 및 산업별 투자 상황 자료 수집
 - 전북도의 산업별 정책방향과 중국시장 진출 방안 문의

■ KOTRA 홍콩 무역관 현황

- 관 장 : 최태식
- 직원수 : 16명
- 관할지역 : 중국 특별행정구(홍콩, 마카오), 기타지역(해남성, 주해, 산둥)
- 주요기능 및 업무
 - 현지 수출상담회 개최를 지원, 시장동향 정보 제공, 현지 안내
 - 박람회, 전시회, 시장개척단, 한국상품구매단 등 각종 수출 마케팅 정보 입수 및 바이어의 구매오퍼 전파
 - 바이어 발굴 및 해외시장 동향 조사, 국내업체 해당정보 제공

▣ 방문기관 주요 내용

【 홍콩국가 현황 및 산업설명 】

- 홍콩경제는 서비스 부문이 GDP 중 93%로 80년대를 기점으로 서비스 주도형 경제로 탈바꿈 함.
- 중국의 개혁개방으로 홍콩 제조업이 중국본토로 이전하고 중국본토에서 자체적으로 해결하지 못하는 무역·물류·금융·전문직 서비스 등의 고부가가치 서비스 산업에 특화시킴.
- 홍콩의 주요 4대 전략산업 별로 현황을 살펴보면
 - (중개무역) 홍콩은 아시아 중개무역의 허브로서 중개무역 비중이 1970년 19%에서 2013년에는 98.5%까지 증가함.
 - (국제금융) 홍콩의 위상은 런던, 뉴욕에 이어 3위로 아시아 지역 내에서 국제금융센터로서의 독보적인 위상과 입지를 확립함.
 - (전문 서비스) 아시아 지역내 법무·회계서비스 등의 중심지로서의 독보적인 위상과 입지를 확립함.
 - (국제관광) 천연관광자원 부족에도 불구하고 중국 관광객 유입 및 관광 인프라 구축을 통해 세계적 관광지로 자리잡음.
- 빠르게 발전하는 중국본토와 지리적·문화적으로 긴밀히 연계되어 있어 본토와의 관문 역할을 하고 있으며, 아시아 주요 시장에 접근할 수 있는 지리적 이점이 있음. 또한 중국본토와 가까워 중국과 해외를 이어주는 무역 및 금융 중개 등 다양한 비즈니스 기회가 자연스럽게 발생함.
- 무엇보다 자유롭고 개방적인 시장경제 체제와 경제활동을 효율적으로 우선 지원하고자 하는 홍콩의 법과 제도 등이 국가 경쟁력의 원천으로 판단됨 .

【마카오 현황 및 산업설명】

- 마카오는 16세기 이래 유럽과 아시아를 잇는 해상무역 및 기독교 선교를 위한 주요 거점으로 활용되었으며, 중국 문화에 서구식 포르투갈 문화가 더해져 마카오 특유의 새로운 문화를 갖게 됨.
- 마카오는 1999.12.20 포르투갈에서 중국으로 주권이 반환되면서 2049년까지 50년간 중국과 '일국양제(一國兩制)'하에서 독자적인 사회경제체제를 보장받은 자유무역항임.
- 마카오는 카지노산업에만 치중되어 있는 경제구조로서 세계 경기 사이클과 투자 분위기에 매우 민감하게 경제가 반응함.
- 마카오의 2014년 카지노 매출액은 441.5억 미화달러를 기록하여 명실상부 세계 최대의 카지노 도시로서 위상 확립하게 됨
- 마카오 정부는 이러한 단점을 보완하기 위해 CEPA를 통해 중국과의 경제협력 확대, MICE산업 육성 등 카지노 산업에 치우쳐 있는 경제구조 다원화와 포르투갈 언어권의 중국 진출 전초기지 표방 등 적극적인 경제통상정책을 추진하기 위해 노력 중임.

※ CEPA(Closer Economic Partnership Arrangement : 중국과 홍콩의 FTA격에 해당하는 협정)

- COTAI 지역을 개발 하면서 우리 일산 KINTEX의 2배 규모인 '베네치안 컨벤션'을 건설하는 등 컨벤션 산업도 적극 육성 중임.
- 1992년 이래 관광업 및 관련 서비스산업으로 인한 소득이 마카오의 대외 수출액 초과하였으며, 특히 2003년 체결된 CEPA로 인해 중국 본토 개인관광객을 허용함으로써 관광업이 급속히 성장하고 있음.

- 마카오의 제조업은 1970년대 및 1980년대 노동집약적이고 수출 지향적인 섬유 및 의류 업종을 중심으로 이른바 'golden age'를 구가하였으나, 1990년대 이래 전반적으로 침체 추세임.

■ 주요 질의 답변

- 전라북도는 주로 대기업보다는 중소기업이 많이 포진되어 있고 소규모 기업이 해외진출이나 투자유치 등에는 어려움이 많음. 무역관에서 중소기업에 지원해주는 사업은 무엇이 있는지?
 - ☞ 중소기업이나 벤처기업 중에서 해외지사를 설치할 여력이 없는 기업들은 무역관을 지사로 활용토록 하고 있으며 참가비는 260만원임. 1년간 바이어 발굴부터 수출 계약까지 종합적으로 지원하고 있음.
- 한국 전북도에서도 중국시장 진출을 갈망하고 있는데 홍콩을 통해 진출하면 장점이 무엇인지?
 - ☞ 홍콩은 중국 등 아시아와 서구를 이어주는 HUB이며 경제, 사회, 문화가 영어권과 중화권이 공존하고 있음. 따라서 두 개의 해외시장을 자유롭게 진출할 수 있는 기능을 갖추고 있으므로 홍콩을 전초기지로 활용하고 해외자본 유치와 투자의 발판으로 삼는다면 큰 도움이 될 것으로 판단함.
- 현재와 향후 가장 수익이 예측되는 품목은 무엇인지?
 - ☞ 한국의 홍콩 수출 주력 품목은 반도체, 일반 통신장비, 컴퓨터 액세서리이며 계속된 성장을 거듭하고 있음.
 - ☞ 화장품의 성장세도 압도적이며 2013년 42.7%(6위) 성장, 최근 3년간 상위 5개국 중 가장 높은 성장세를 이어옴. 한국산 화장품은 보습이나 자외선차단 기능을 모두 갖춘 다기능 제품이 많아 홍콩 여성들의 호응을 얻고 있음.

- 국내도 마카오를 벤치마킹하여 카지노 산업을 육성하는 지자체가 많은데, 가능성이 있는지?
- ☞ 2014년 기준으로 마카오 방문객 3,153만 명 중 중국 본토 여행객이 2,125만 명으로 전체의 67.4%를 차지하고 있음. 이는 한국 인구의 1/2로써 마카오와 경쟁력있는 카지노산업이 유치된다면 지역경제에 미치는 파급효과는 천문학적일 것임.

■ 시사점

- 중국과 아시아 시장에 4시간이면 접근이 가능한 지리적 인접성과 개방된 시장경제라는 고유의 브랜드를 확보하여 아시아 최고의 금융, 서비스도 성장하였음. 전북은 서해안을 통한 중국 대륙과의 접근성이 좋아 동북아 자유무역 허브로서 가능성을 충분히 내재하고 있음.
- 단, 자유무역의 허브로 성장하려면 항구, 도로, 공항 등 기반시설 구축과 기업유치에만 치중할 것이 아니라 홍콩이 허브로써 기능을 하기 위해 가지고 있는 특징적인 금융서비스, 법무·회계·IT·마케팅 등 서비스의 원활한 공급체계가 우선 구축 정착되어야 할 것임.
- 또한 홍콩 경제가 중국이니 홍콩 내부의 정세에 좌우되지 않는 이유는 시장이 스스로 운영하고 피드백하는 정부의 최소 개입의 원칙을 고수하고 있기 때문임. 따라서 세계적 시장으로 성장하기 위해서는 자유시장경제 체제를 유지할 수 있는 제도적 여건과 환경을 조성해야 함.
- 홍콩은 무역과 금융에 편중된 산업구조를 다양화 하기 위해 정보통신(IT) 서비스 등 신성장 동력을 강화하고 이에 따라 사이버포트 및 홍콩사이언스파크를 개발하여 IT기업 및 인재들 끌어들이고 있음.

방문기관 사진



코트라 입주 건물



코트라 입구



브리핑



질의답변



기념촬영



선물전달

3 홍콩 입법부

■ 방문목적

- 홍콩이 국제 경제, 금융, 섬유산업의 중심지로 발전하게 된 역사와 배경을 조사하고 지방자치시대에 의회로서 역할과 정책 및 제도를 벤치마킹하여 전북도 도입 방안 모색

■ 방문개요

- 일 시 : 4. 21(화) 14:00
- 안내자 : YONG YUAN, Visitor Services Team
- 연락처 : (852) 3919 3441, visit@legco.gov.hk
- 주 소 : 1 Legislative Council Road, Central, Hong Kong
- 홈페이지 : www.legco.gov.hk
- 주요내용
 - 홍콩의 역사와 정치적, 경제적 현황 조사
 - 홍콩 국가발전과 금융서비스 산업 발전을 위한 정책자료 수집
 - 의회와 지방자치 역량강화를 위한 선진의회 벤치마킹

■ 홍콩입법부 현황

- 입법부 주석 : 재스퍼 창(Jasper Tsang Yok-sing, 曾鈺成)
- 총 의 석 : 총 70석, 임기 4년
- 의원임기 : 2012. 10. 1.~2016. 9. 30
- 정당별 의석 : 70석
 - 民建聯 13, 工聯會 6, 民主黨 6, 公民黨 6, 自由黨 5, 工黨 4, 人民力量 3, 新民黨 2, 社民連 1, 民協 1, 街工 1, 新民主同盟 1, 기타 21명

■ 방문기관 주요 내용

【 홍콩입법부 현황 설명 】

- 1997년 7월 1일, 홍콩이 중국으로 정식 반환되면서 중국은 홍콩을 “특별행정자치구”로 선포하고 현재까지 ‘일국양제’ 하에 국가가 운영되고 있음.
- 아직까지는 양국간 왕래에 허가증이 필요하며 취업도 복잡한 절차를 거쳐 정부의 승인을 받아야 가능함.
- 홍콩기본법이 1990년 제정되어 (The Basic Law of Hong Kong)은 홍콩 반환이후 사실상 홍콩의 헌법 역할을 하고 있음.
- 홍콩 정부의 행정수반은 홍콩 특별행정구 최고 책임자로서 특구를 통치하며, 현재 4대 수반이 령춘잉(Leung Chun-ying)임.
입법부는 홍콩입법회이고, 사법부는 홍콩직구법원으로 종심법원 (대법원) 고등법원, 지방법원, 재판법원, 특수법원 등 5개로 나눠짐.
- 입법부의 현재 의석은 70석이며 2012년 제5대 홍콩 입법회 의원 선거 결과 친중파 43석, 범민주파 27석을 차지함.
- 의원 선출은 지역 직선은 총 35석, 직능별 간선으로 총 35석을 선출함.
 - 지역직선은 총 5개의 지역선거구가 있으며, 각 구역마다 5~9개 의석을 차지함.
 - 직능별 간선도 총 35석으로 일정 자격요건을 갖춘 단체의 대표 등을 통해 간접선거 방식으로 선출하며 보험, 교육, 상업, 금융, 법률, 회계, 의료, 등 29개 직능분야에서 35석 선출 함.
- 상설위원회는 부문별 효과적인 활동을 위해 사법/법률위원회, 공상위원회, 교육위원회, 환경위원회, 재경위원회, 주택위원회, 보안위원회, 내무위원회, 재무위원회 등 설치, 운영하고 있음.

■ 주요 질의 답변

- 홍콩에도 지방의회가 있는지?
 - ☞ 18개 구의회로 구성되어 있으며 의원수는 총 541명으로 직접 선거 선출 412명, 위임의원 102명, 당연의원 27명임.

- 한국국회나 다른 지방의회와 교류가 있는지?
 - ☞ 홍콩의 입법회에는 다른나라 의회와의 교류협력을 위해 의회 연락소위원회(Parliamentary Liaison Subcommittee)가 설치됨 한국 국회와의 교류에 있어서도 이 소위원회를 활용하고 있음
 - 2009년 7월 홍콩 입법회 빈곤경감위 소속 의원단이 방한해 빈부격차 해소를 위한 한국정부 노력에 대해 벤치마킹함.
 - 2010년 8월 홍콩 입법회 문화예술체육위 소속 의원단이 방한해 한국의 선진적인 영화 산업과 TV 매체 등을 벤치마킹함.

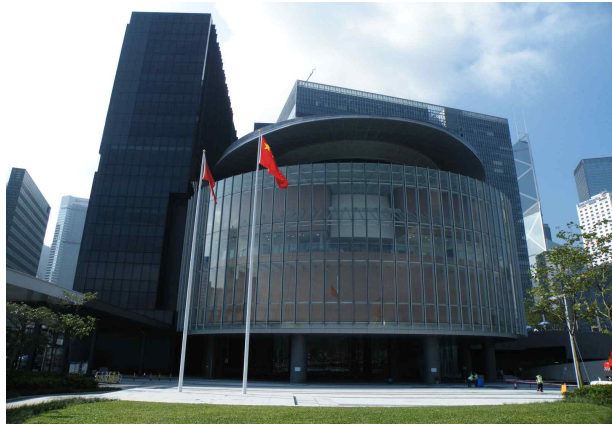
- 최근 홍콩과 입법회에서 정치적, 사회적인 가장 큰 이슈는?
 - ☞ 홍콩의 자치와 민주주의가 중국 정부의 개입과 간섭으로 위기에 처해 있음. 2017년이 되면 홍콩 행정장관(행정수반) 선거를 주민 직선제로 바꾸게 되는데 문제점이 후보를 중국 정부 심사를 받게 되어있음. 이로 인해 2014년에는 홍콩 시민의 대규모 시위가 벌어지고 수백명이 체포되는 등 국가적 문제가 됨. 의회 차원에서도 대응을 하고 있는데, 범민주파 정당들이 중국 전국인민대표대회가 작년 8월 의결한 2017년 홍콩 행정장관(행정수반) 선거안에 대해 반대 합의를 하고 5개 범민주파 소속 의원 전원이 지난 3월에 행정장관 선거안을 포함해 전국인민대표대회가 의결한 정치 개혁안을 모두 부결시키는 공동성명에 서명함.

- 정부, 의회에서는 홍콩 산업발전을 위해 어떤 원칙으로 정책을 펴고 있는지?
- ☞ 시장이 스스로 움직이도록 최소한의 개입만을 원칙으로 하고 있으며 일시적으로 단편적 개입하여 문제를 해결하려는 쉬운 길을 택하지 않고, 자유시장 경제원칙을 철저히 준수하고 있음. 홍콩이 금융, 서비스 국가라는 브랜드와 이미지 유지를 위해 정치적 여건보다는 최대한 재정 건전성의 원칙을 고수함.
- ☞ 금융·관광·유통 등의 홍콩 주요 전략산업 육성에는 세계 개편 등 과감한 정책을 구사하고 시장을 어지럽히는 해외투기 세력에 대해서는 단호히 대처하고 있음.

■ 시사점

- 홍콩 입법회는 매주 1회 정부 당국자를 출석시켜 회의를 열고 20여개의 질의응답이 이루어지며, 모든 사항이 정부 홈페이지에 게시가 됨. 홍콩은 우리보다 늦게 민주주의 시스템을 도입했지만 정보 공개에 대한 시스템은 한국보다 앞서 있음.
- 홍콩 입법회 의장은 최근 홍콩의 민주주의 시위와 관련하여 학생과 시민을 지지하고, 자유와 권리를 침해하는 정부에 적극적인 항거에 대해 긍정적인 평가를 하고 있음. 의회 차원에서도 시민의 민주주의에 대한 열정과 권리를 찾는 것을 적극적으로 지원을 하고 있어, 한국의 시위문화를 부정적으로 평가하는 것과는 상반된 모습을 보임.
- 홍콩은 전략산업에 대해서는 세계 개편 등 과감한 정책을 펼치고 있으며, 정치성을 탈피하고 국가 브랜드 고수를 위해 시장의 흐름에 최대한 맡겨두고 있어, 정치적 변화나 구조가 사회적, 경제적으로 영향을 크게 미치는 한국과 대조가 되는 모습을 보임.

방문기관 사진



외부전경(신청사)



내부전경



구건물



외부 견학



내부 견학



내부견학

4 홍콩 금융관리국 및 국제금융센터

■ 방문목적

- 홍콩이 국제 경제, 금융의 중심지로 발전하게 배경을 조사
- 홍콩 금융산업의 중추이며 랜드마크인 국제금융센터를 방문하여 운영현황과 사례분석을 통해 기금운용본부와 연계된 금융센터의 건립 필요성을 파악

■ 방문개요

- 일 시 : 4. 22(수) 10:00
- 면담자 : KARY WONG, The HKMA Information Centre
- 연락처 : (852) 2878 8222 , E-mail: webmaster@hkma.gov.hk
- 주 소 : 8 Finance Street, Central, Hong Kong Island
- 홈페이지 : <http://www.hkma.gov.hk/>
- 주요내용
 - 홍콩의 금융산업 현황과 금융산업 발전 방안 자료 수집
 - 국제금융센터 운영현황과 홍콩 금융산업에 미치는 역할조사

■ 방문기관 현황

【 홍콩 국제금융센터2(IFC2) 】

- 완 공 : 2003년
- 높 이 : 415.8m(최상층 387.1m), 엘리베이터 대수 : 62
- 층 수 : 지상 88층, 지하 6층(실질적으로는 지상 85층)
- 연면적 : 185,805 m²

【 홍콩 금융관리국 】

- 설립일 : 1993. 4. 1
- 대표자 : Norman T.L. CHAN, Chief Executive
- 자문위원회 회장 : John TSANG Chun-wah, Financial Secretary
- 위 치 : 국제금융센터 55층

▣ 방문기관 주요 내용

【 국제금융센터 현황 설명 】

- 홍콩 국제금융센터는 두 개의 초고층 건물로 이루어져 있으며 각각 국제금융센터 제1기와 국제금융센터 제2기라고 불림.
- 두 번째 빌딩인 IFC2는 88층으로서 중국 문화에서 길한 숫자라고 하여 지상 88층으로 건축하였음. 다만 14층, 24층, 44층이 불길하다 여겨져 3개 층이 빠져서 정확히는 85층임.
- 주요 입주 금융기관으로는 은행 오브 아메리카, BNP 파리다스, 파이낸셜 타임스, 홍콩 금융관리국, MTR 코퍼레이션, 노무라 홀딩스, 스탠다드 차타드 은행 등이 입주하여 있고, 약 1만 5천 명의 인력이 입주하고 있음.
- 홍콩 금융관리국이 55, 56, 77, 88 층을 사용 중임.

【 홍콩 금융관리국 현황 설명 】

- 홍콩의 은행감독 당국 겸 중앙은행으로서 1993. 4월 외환기금 관리국과 은행감독국을 통합하여 설립함.
- 중앙은행로서 발권제도의 운영, 통화가치의 안정, 결제시스템의 효율성 제고 및 외환기금의 관리와 함께 은행 및 예금수취 기관에 대한 건전성 감독 업무를 담당하고 있음.
- 직원 수는 약 700명이며 의사결정기구로는 외환기금자문위원회 등 3개의 위원회와 집행 임원회의가 있음.
- HKMA는 정부내의 조직이며 재정장관이 HKMA 총재에 대한 임명권을 행사하며 3개의 주요 자문회의(사실상 의사결정기구) 의장이므로 정부산하의 조직으로 볼 수 있으나 일상업무에 관하여는 고도의 자치권이 주어짐.

- 그 동안 업무위임 관행 및 IMF의 권고(재정부로부터 통화정책 및 금융감독의 독립성 강화)를 바탕으로 2003년 재정부는 거시적 정책목표 설정만 담당하고 그 목표를 달성하기 위한 정책 수단 및 방법은 홍콩금융관리국에 위임함.
- 한편, HKMA 직원은 공무원 신분이나 금융시장 감독자로서의 특수성을 감안하여 일반적인 공무원과 급여체계를 달리하고 있음.

■ 주요 질의 답변

- 홍콩 화폐를 발행하는 기관은 어디인가?
 - ☞ HKMA는 단지 10 홍콩달러의 지폐를 발행하고 다른 지폐는 즉 홍콩과 상하이 금융공사, 스탠다드 차타드 은행과 중국 은행에 위임함. 기관마다 화폐의 디자인이 다르고 3가지 종류가 화폐가 존재함.
- 홍콩의 금융산업 중 은행 현황은?
 - ☞ 2014년 5월말 현재 총202개 은행이 홍콩에서 은행업을 영위하고 있으며 세계 100대 은행 중 70개 은행이 홍콩에 진출하였음.
 - ☞ 전세계 글로벌 금융회사들은 홍콩에 법인 또는 지점을 설치하고 중국 및 아시아에 대한 금융서비스를 제공하고 있음.
- 홍콩의 글로벌 자산운용 규모는 얼마나 되는지?
 - ☞ 2012년말 기준 자산운용업, Private Banking, 자문업, 부동산 신탁업 등을 모두 합한 펀드산업은 미화 1조 6,240불 규모로 전년 대비 39% 증가함.
 - ☞ 홍콩의 펀드산업 규모는 2012년말 기준으로 12.7조 홍콩 달러로서 홍콩은 펀드산업에서도 아시아 지역 허브로서 2014년 3월 기준으로 1820개의 신탁펀드와 뮤추얼 펀드가 운용 중임.

- 홍콩의 주식시장 규모는 세계적으로 어느정도 순위나 되는지?
 ☞ 2014. 5월 기준 시가총액으로 한국의 2배 정도 되며, 세계 6위이며, 아시아 2위임.

(단위: USD 10억달러)

거래소	동경	상해	홍콩	심천	뮌바이	한국	대만	싱가포르
시가총액	3,385	2,411	2,376	1,149	1,102	1,025	669	665
GDP비중	57%	29%	903%	14%	59%	91%	188%	240%

- 기반이 없는 지역에서 국가적인 금융시장으로 성장하려면 어떤 정책을 준비해야 되는지?
 ☞ 우선적으로는 금융기업이 정착할 수 있는 정주여건과 인력이 요구됨. 그리고 산업적 기반조성도 중요하지만 홍콩이 국제 금융도시로 발전한 배경은 외국인들이 적응할 수 있도록 외국과 동일한 환경을 조성하였기 때문이므로 그러한 사회적 문화적 특이점도 배워갈 필요가 있음.

■ 시사점

- 전북이 기금운용본부 유치를 계기로 국가적 금융허브 성장을 기대하고 있으나 현재 구체적인 실천계획이나 로드맵이 부족한 상황으로 실천전략을 구체화 하는 것이 필요함.
- 홍콩은 세계적인 금융도시이며 아시아 권에서도 금융허브로써는 제 1위 표준모델로 제시 됨에 따라 전라북도가 국가적, 국제적 금융센터로 성장하기 위해서 전략을 수립하는데 벤치마킹 사례로서 홍콩은 아주 이상적인 모델이 될 것임.
- 또한 홍콩의 금융산업의 역사와 발전과정에 대해 명확한 분석이 이루어 질 수 있다면 금융허브로 발전해 나가는 과정에서 발생하는 시행착오를 방지하고 경제적 비용과 시간을 줄일 수 있을 것으로 판단됨.

방문기관 사진



외부 전경



외부 견학



홍콩 금융산업 설명



홍콩 금융산업 설명



내부에서 전경

5 마카오 민정총서

■ 방문목적

- 홍콩의 컨벤션 산업이 포화상태에 접어들어 마카오, 광저우 등 주변 국가로 산업이 확산됨에 따라
- 마카오 컨벤션 산업 도약을 위한 준비과정과 발전배경을 청취하고 전북도 도입 방안 모색

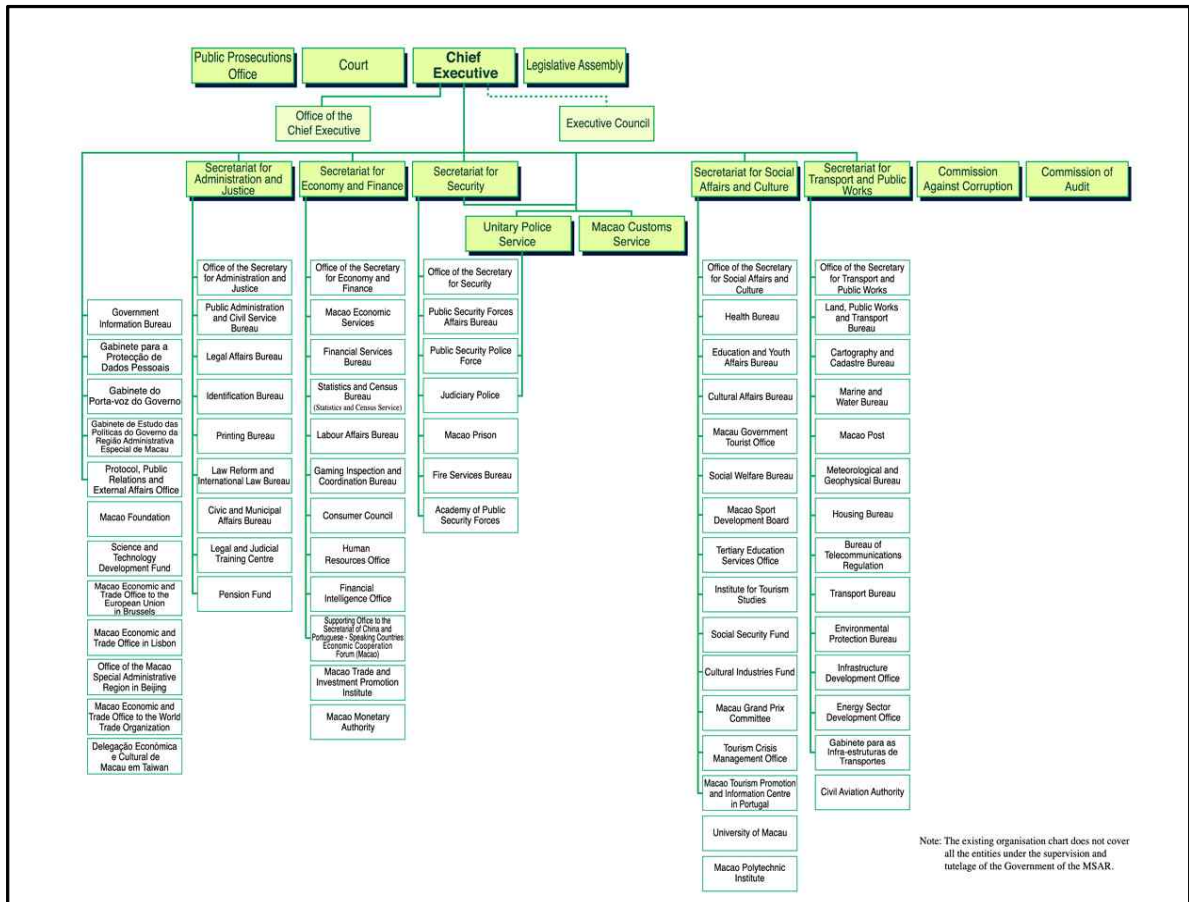
■ 방문개요

- 일 시 : 4. 22(수) 14:00
- 면담자 : Public Information Center manager ZHU GUANG ZHE
- 연락처 : +853 2833 7676
- 주 소 : Largo do Senado, 853 Macau
- 홈페이지 : <http://www.iacm.gov.mo>
- 주요내용
 - 마카오 카지노, 관광산업 현황 자료 수집
 - 컨벤션 산업 발전 방향 및 추진방안 등 조사

■ 방문기관 현황

- 행정수반 : 페르난도 추이 Fernando Chui Sai On
 - 2009.12.20 ~ 2014.12.19 (3대)
 - 2014.12.20 ~ 2019.12.19 (4대)
- 의법회 의장 : Ho Lat Seng
- 정부구성 : 7개 부서 및 34개 국
 - 7개부서 행정법무사, 경제재정사, 보안사, 사회문화사, 운수공무사, 염정공서, 심계서
- 건물현황 : 민정총서 건물은 1784년 건축, 1874년 재건되어 마카오 정부와 의회 건물로 사용되어 오다가 현재는 시정 자치국으로 사용

○ 정부 조직도



■ 방문기관 주요 내용

[민정총서 기관개요 및 마카오 현황, 산업 등 설명]

- 민정총서대루(중국어: 民政總署大樓, 포르투갈어: Edifício do Leal Senado, 영어: Leal Senado Building)는 마카오의 관공서 민정총서의 청사이며 민정총서대루 앞 광장인 세나두 광장은 이 빌딩의 포르투갈어 이름 "레알 세나두"에서 유래함.
- 마카오의 정부 조직은 행정부, 입법부, 사법부로 구성되며 행정부는 마카오 특별행정구 최고 책임자로서 특구 통치자인 행정수반과 행정수반에 의해 운영되는 행정회로 구성됨.
 - 현재 행정수반은 페르난도 추이 Fernando Chui Sai On (崔

世安)<3대, 4대>이며 1992년 마카오 입법위원으로 정계입문하고, 2014.7 행정수반 선거에 단독 출마하여, 선거인단 약 95%의 지지를 받아 당선됨.

- 입법기관인 의회는 의원 33명, 임기 4년으로 되어 있으며 현재 제5대 입법회 회기는 2013.10.16.~2017.10.1.까지임. 마카오 의회의 특이한 점은 직선 14명, 직능 간선으로 12명이 선출되고, 나머지 7명은 행정수반 임명함.
- 마카오는 중국에서 유일하게 카지노 산업이 합법화된 지역으로 카지노산업의 매출액 및 세수규모가 전체 GDP 및 정부 총세수입의 약 90% 내외를 차지할 정도로 카지노 산업이 발달함.
- 현재 마카오는 카지노 산업에 치우쳐있는 경제구조를 다원화하기 위해 관광도시라는 강점을 이용하여 MICE산업을 적극 육성하고 있음.
- 마카오 제조업은 1970년대 및 1980년대 섬유 및 의류 업종을 중심으로 전성기였으나 1990년대 이래 전반적으로 침체 추세이고 현재 제조업의 GDP 비중이 1999년의 10% 에서 2010년 1% 미만으로 감소하였음.
- 현재 시행되는 마카오 경제성장을 위해 추진하고 있는 대규모 개발사업으로는 코타이 프로젝트, 강주아오대교 건설 사업, 하이시 황금신구 개발사업이 있음.
 - 코타이 프로젝트 : 마카오 콜로안 섬과 타이파 섬 사이를 매립하여 세계적인 관광도시를 조성하는 마카오 정부의 대형 프로젝트
 - 강주아오(港珠澳)대교 건설 사업 : 홍콩과 마카오, 중국 주하이를 잇는 49.9km의 세계 최장의 해상 교량 건설 중(2016년 완공) 완공 시, 주장삼각주와 홍콩, 마카오 사이의 이동 시간은 육로로

4.5시간에서 약 40분 거리로 단축되어 단일 경제권 형성이 가시화 되고 이에 따라 마카오 시장의 범위는 크게 확대될 것으로 예상됨.

- 황금신구 개발사업 : 2009년 중국 국무원이 비준한 황금총체 발전계획에 따라 주하이경제특구 범위에 편입되어 대표적인 광동성-홍콩-마카오 협력 모델로 구상됨.

■ 질의 답변내용

○ 의회 정당의 구성과 의석비율은 어떻게 되는지 ?

- ☞ 정당에 관한 법령이 없기 때문에 정당이 존재하지 않고 사회 단체 또는 회사 형태로 정당과 유사한 정치활동을 수행하며 4~8명의 후보가 성향별로 단체를 구성, 입후보하며 단체별 득표수에 따라 의석을 할당하고 있음.

이런 체제 하에서 직업정치인의 당선이 어려운 상황으로, 현 입법회 의원들의 경우 기업인이 과반수 차지하고 있음.

○ 마카오는 주산업이 카지노 산업이며, 제조업 등 1,2차 산업은 거의 없는 것으로 아는데, 카지노 산업 규모는 어느 정도인지 ?

- ☞ 마카오 경제는 카지노 및 관련 관광산업에 대한 의존도가 심한 것이 특징임.

- 마카오는 중국에서 유일하게 카지노 산업이 합법화된 지역으로서 카지노산업의 매출액이 전체 GDP의 약 90% 내외를 차지할 정도로 카지노 산업이 발달함.

- 2001년 카지노산업의 개방이 후 급속하게 유입되고 있는 외국인 투자와 3,100만 명에 달하는 방문객을 기반으로 2001년부터 2014년까지 연평균 약 20%의 급속한 경제성장을 이루었고 2001년부터 2014년까지 1인당 GDP가 6배로 증가함 (15,000미불 → 89,300미불)

- 주요 카지노 호텔이나 사업자는 어떤 기업들이 있는지?
 - ☞ 2002년까지는 영업권을 Stanley Ho가 독점하고 있었으나 지금은 Stanley Ho STDM외, 미국 라스베가스에 기반을 둔 Wynn Resorts와 Galaxy Casino(미국 Venetian과 홍콩, 마카오 기업인간 합작)등 6개 업체에 추가로 라이선스를 부여하고 있음. 현재는 'Grand Lisboa'(마카오계), 'Venetian Hotel Casino'(미국계), 'Crown Macau'(마카오-호주) 'MGM Grand Macau'(마카오-미국)가 개장함에 따라 마카오는 세계 카지노 업계의 각축장이 되었음.

- 마카오의 한국관광객 수는 얼마나 되는지?
 - ☞ 연간 평균 한국 마카오 방문객 수는 약 40만명 정도로 추정되며, 2,000만명이 넘는 중국관광객에 비해서는 낮지만 마카오의 인구가 56만명인 것을 고려할 때 적지 않은 수치임.

- 중국, 홍콩은 한류의 영향이 많이 미치고 있다고 들었는데 마카오도 어느 정도 영향이 있는지?
 - ☞ 가장 많이 차지하는 중국 관광객이 드라마 대장금, 케이팝 등 한류의 영향을 받고 있기 때문에, 중국 관광객의 취향이 마카오 산업에 그대로 반영되고 있음. 현재 한국음식문화에 대한 관심도 높아져 많은 한국 기업들이 마카오 요식업 시장 진출에 노력하는 것으로 알고 있음.

■ 시사점

- 마카오는 대규모 개발사업 추진에 따른 관광 인프라 강화와 마카오 정부의 적극적인 MICE 산업 육성으로 홍콩에 버금가는 컨벤션 국가로 성장하고 있음. 컨벤션 시설과 시장 등이

기 조성되어 있는 홍콩과는 다른 양상으로 컨벤션 산업에 후발주로 뛰어든 한국이나 전북과 비슷한 상황으로 볼 수 있음. 이러한 점에서 마카오의 정책과 인프라 조성현황 등을 분석하여 전북 컨벤션산업의 초기 개발사업을 위한 벤치마킹 자료로 활용할 수 있을 것으로 판단됨.

- 마카오 관광, 카지노산업의 대상 중에 중국 관광객이 대다수를 차지함에 따라 이미 한류문화가 마카오 산업의 많은 분야에 영향을 미치고 있으며 한국기업에게 유리한 분위기가 조성되어 있어 시장 진출을 위한 호기를 맞고 있음.
- 한국 정부와 기업은 이러한 유리한 시장진출 환경을 가진 마카오에서 수입 비중이 상대적으로 높은 식음료, 가구, 가전 등의 소비재 분야에 관심을 갖고 마케팅 전략을 펼칠 필요가 있음
- 현재의 마카오는 CEPA 협정을 이용한 중국시장 진출, 포르투갈어 사용권 국가인 포르투갈, 브라질 시장 진출에 용이하고 제조업과 관련 서비스업이 취약하다는 한계를 지니고 있어 중국 및 포르투갈어 사용권 국가로의 진출과, 제조·서비스업 확장을 위한 충분한 잠재력을 지니고 있음.
- 마카오는 전체 토지 중 2%만 채소농작에 사용되고 있을 만큼, 대부분의 식품과 농산물은 수입에 의존하고 있음. 한국산 농산물은 중국, 홍콩에 한류 영향에 따른 이미지 상승효과와 품질 대비 가격경쟁력을 갖추고 있어 마카오 시장에서도 충분히 통할 가능성이 높음.
- 이미 이천 쌀의 경우, 홍콩과 마카오 시장 진출을 발판으로 중국으로까지 시장 확대에 나서겠다는 전략을 수립하여 추진 중임. 전북도에서도 질 좋고 가격경쟁력이 높은 많은 농산물을 생산하고 있으므로 마카오와 같이 가능성이 높은 잠재시장 시장 진출을 공격적으로 추진할 필요가 있음.

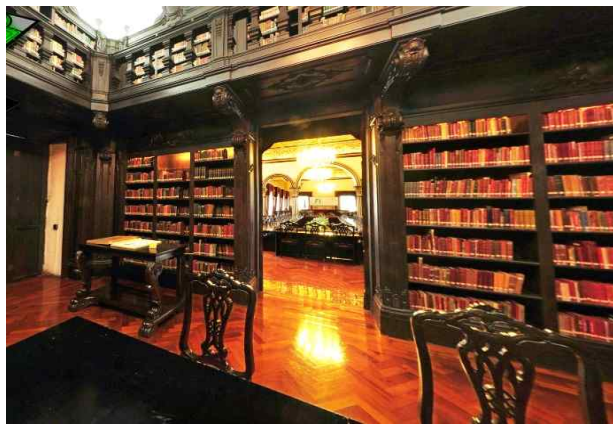
■ 방문기관 사진



민정총서 건물



행정수반 공관



내부 직원 도서관



회의실



시설 견학



시설견학

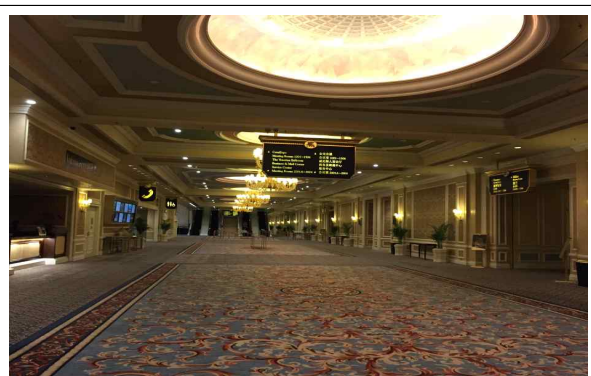
6 마카오 컨벤션 시설 견학

■ 방문개요

- 일 시 : 4. 23(목) 10:00
- 가이드 : 마카오 가이드 공은주

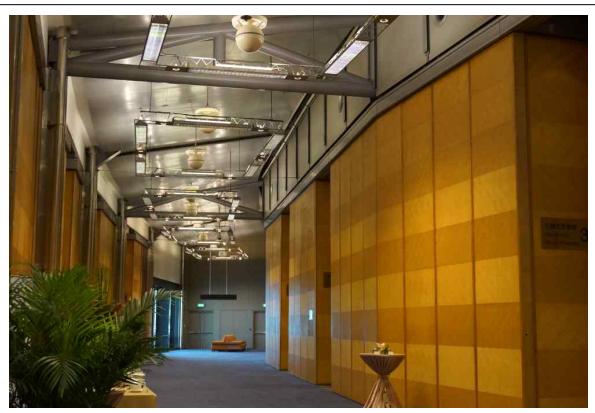
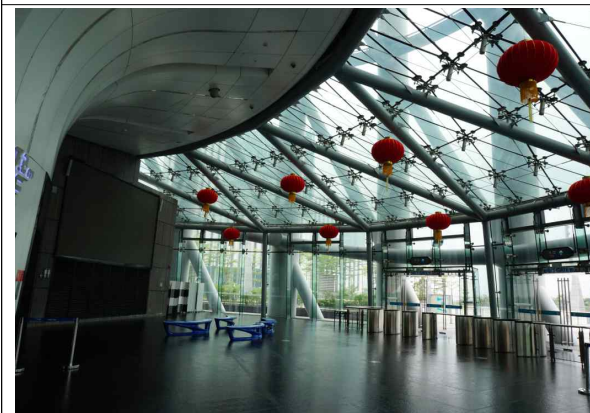
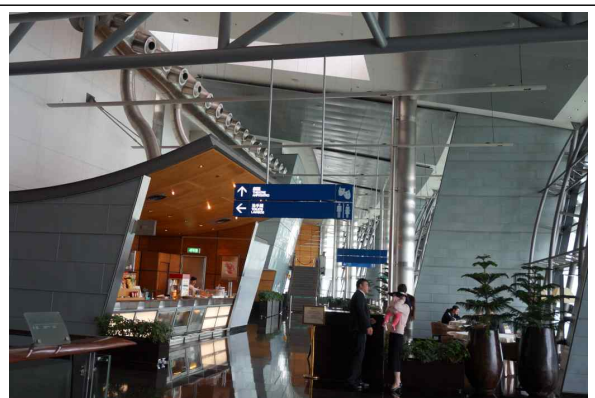
■ 베네시안 마카오 컨벤션 리조트

- 베네시안 마카오 리조트는 컨벤션과 미팅, 공연 등 회의를 계획하고 참여하는 고객을 위해 회의, 엔터테인먼트, 숙박에 이르기까지 모든 서비스에 대응하도록 최적의 리조트를 설계함
- 리조트 시설
 - 코타이 엑스포 : 행사 및 회의를 위하여 75,000m² 전시 공간
 - 베네치아 연회장 : 최대 7,000명의 게스트를 수용할 수 있는 기둥이 없는 6,500m² 공간의 연회장
 - 108개 회의실 : 25,000m² 공간에 108개의 회의실
 - 코타이 아레나 : 13,000개 좌석을 갖춘 대규모 이벤트를 위한 공연장
 - 베네시안 극장 : 1,800개 좌석을 갖춘 경축행사, 기자회견을 위한 극장



■ 마카오 타워 & 컨벤션 센터

- 타워높이 : 338 m
- 개 장 : 2001년 12월 19일
- 설계자 : Architect Gordon Moller
- 타워 및 컨벤션 시설
 - 타워 내에 전망대, 레스토랑, 영화관, 쇼핑몰 등이 설치되어 있으며, 타워 233m 지점에서 세계에서 가장 높은 번지 점프를 할 수 있음
 - 2층은 100개의 디스플레이 부스를 수용할 수 있으며, 다양한 기업행사와 전시회에 적합함
 - 3층 연회장은 800여명의 고객을 대상으로 동시에 서비스할 수 있는 조건을 갖추
 - 4층 그랜드 홀은 1800여명을 대상으로 기업 세미나가 가능하고 연회를 위해 1,000여석의 좌석을 확보할 수 있음



7 광저우 국제금융센터

■ 방문목적

- 최근 급속하게 발전하고 있는 중국 산업도시인 광저우의 산업 현장을 답사하여 산업부양 정책에 대해 벤치마킹하고
- 중국의 3대 금융 중심지인 광저우의 국제금융센터를 방문하여 운영현황과 사례 분석을 통해 도내 금융센터의 건립 타당성 분석

■ 방문개요

- 일 시 : 4. 24(금) 14:00
- 면담자 : ZHENG FANG, Finance Center Tour service Department
- 연락처 : (8620) 8888 8808, Emai : leasing@gzifc.com
- 주 소 : No. 5, Zhujiang Xi Road, Zhujiang New Town, Guangzhou
- 홈페이지 : <http://www.gzifc.com/en/>
- 주요내용
 - 중국 및 광둥성, 광저우 산업과 금융산업 투자현황
 - 국제금융 중심지로 성장하기 위한 중국정부의 발전전략과 추진상황

■ 광저우 국제금융센터 현황

- 완 공 : 2010년 10(2005년 착공)
- 개 관 : 2011년 10월 15일
- 높 이 : 437m
- 규 모 : 103층, 2014년 현재 광저우에서 제일 높은 빌딩
 - 2016년 CTF 광저우 (111층, 530m)가 건설 중
 - CTF와 구별하여 광저우 서탑(Guangzhou West Tower)이라 불림
- 주요시설 : 금융 및 국제 비즈니스 기업을 위한 A급 사무실, 세계 최고의 고급 호텔, 서비스 아파트, 국제회의 센터, 고급 쇼핑몰을 갖추고 있음

■ 방문기관 주요 내용

【 광저우 현황 및 국제금융센터 설명 】

- 광저우에는 주강 삼각주 지역에 중국 남부의 핵심항만인 광저우 항이 위치하고 있으며 이 항구는 80여개의 국가와 교역하는 국제항임
- 미국의 경제 전문지 포브스가 '2013년 중국 최고 상업도시' 순위를 발표했는데 2012년 4위에 머물렀던 광저우시가 상하이시를 제치고 1위 자리를 차지함
 - 광저우시가 3계단이나 오를 수 있었던 것은 경영원가지수가 낮은 대신 화물운송지수와 여객운송지수에서 절대적 우위에 있기 때문임
- 중국 제3의 도시이자 국제도시로서 발돋움 하기 위해 광저우 정부는 대표 랜드마크로 국제금융센터 건립하였음
- 2014년 12월 구이저우성의 구이양과 광둥성 광저우를 잇는 856km 구간과 광시자치구 난닝과 광저우를 잇는 574km 구간의 고속철도가 개통되었음.
 - 시진핑 주석은 13차 경제개발 5개년 계획의 핵심 과제를 지역 경제 발전으로 정하고 이를 위한 실천방안으로 '일대일로' 계획을 추진 중인데 이 철도 건설이 이 사업의 일환임.
 - ※ '일대일로'(One Belt One Road) : 중국과 중앙아시아, 유럽을 연결하는 실크로드 경제권의 '일대'와 아세안 국가들과의 해상 협력을 기초로 동남아에서 출발해 서남아를 거쳐 유럽-아프리카까지 이어지는 21세기 해양 실크로드를 의미하는 '일로'를 합친 말임.
 - 일대일로' 전략으로 인해 중국은 유럽과 중앙아시아, 중국 간의 글로벌 상호 소통 네트워크를 형성하게 될 것임.

- 국가 발전 개혁 위원회에서는 “주강 삼각주 지구 개혁 발전 계획 강요”(2008- 2020년)를 발표하고 광저우를 포함한 주강 삼각주에 과학탐구 발전 테스트 지역, 개혁심화 선행구역, 개방 규모 확대의 중요한 국제포털, 세계 선진제조업과 서비스업 기지, 전국의 중요한 경제중심이라는 전략적 목표를 정하여 광저우를 중국산업의 핵심지역으로 개발 추진 중임.
- “주강 삼각주 지구 개혁 발전 계획 강요” 는 2009년에 국가 발전개혁위원회에서 발표한 내용이며, 하이테크 산업 및 금융 및 서비스, 관광산업 발전으로 서비스 산업의 레벨 승격, 다양하고 완벽한 금융종합서비스 체계 구축, 공항·항구 등 물류업 인프라스트럭처를 구축하여 광동성을 세계적 도시로 성장 시키겠다는 내용을 담고 있음.

■ 시사점

- 중국의 새로운 광역경제권으로 대변되는 주강삼각주지역인 홍콩-선전-광저우 광역대도시권 지역은 개별 지역 간 상호협력 및 경쟁관계과 지속적인 인프라 개발 및 제도적 통합을 위한 노력을 통해서 하나의 경제권으로 실질적으로 통합되면서 동아시아 경제중심지로서 경쟁력을 확보하고 있음. 이는 한국과 전북에 광역경제권 연계 발전을 위한 지향점과 노력의 중요성을 시사하고 있음.
- 홍콩과 마카오를 중심으로 발전하던 컨벤션 산업을 광저우 정부는 지역에 주요 제조산업 시설이 몰려있는 점을 활용하여

타지역 대비 경쟁력 있는 현장 접근성과 기업지원 정책, 유관기업 협력을 통해 컨벤션 산업을 추진함. 현재 광동성의 주요산업인 자동차산업 전시회의 경우에는 중국 3대 자동차 전시회로 성장하게 되었음.

- 광저우는 섬유산업 부문에서도 대륙의 대규모 시장과 값싼 노동력, 제조산업 기반을 활용하여 세계 도소매 섬유산업을 선점해 나가고 있음. 광저우의 옷, 섬유 시장인 잔시루 시장은 출발은 동대문을 벤치마킹으로 시작하였으나 현재는 기술과 영업노하우 유출, 디자인 모방 등으로 인해 한국시장을 위협하고 있으며, 품질에서도 중국산의 품질개발이 눈에 띄게 발전함에 따라 시장에서 밀리고 있는 실정임. 한국 섬유산업계는 소재 고급화와 창의적 디자인, 비용절감 방안을 모색하고 있으나, 중국의 성장속도를 고려할 때 뚜렷한 차별화 전략을 마련해야 할 것임.

방문기관 사진



광저우 국제금융센터



건설중인 CTF와 비교



외부전경



내부 전경



내부전경



내부 견학

이게 홍콩 스타일

산업경제위원회

위원장 강병진

매립지를 이용했다는 점에서 인천공항과 많이 닮았다는 책략콕 국제공항에 도착한 뒤 둘러본 홍콩의 이미지는 싱가포르와 흡사할 정도로 겹쳤다. 후덥지근한 날씨도 그렇지만, 면적은 싱가포르의 2배 정도지만 서울의 2배도 안 되는 작은 도시국가의 특성이 그랬고, 산더미처럼 쌓인 컨테이너 화물의 항구와 중개무역이 발달한 점이며 국제 금융의 중심지로서의 면모는 대표적인 공통분모로 보였다.

눈부신 경제발전이 어느 건물을 들어가든 강력한 에어컨 바람까지 비슷하다보니 시간이 흐를수록 싱가포르와의 차이점을 찾아보려는 마음에 조바심까지 느꼈지만, 홍콩만의 독특한 스타일에서 그 해답을 곧바로 찾을 수 있었다.

홍콩하면 누구나 빼어난 야경과 쇼핑 천국을 떠올리겠지만, 이것만 가지곤 홍콩스타일을 설명하기에 부족함이 많다. 오히려 19세기 중반부터 20세기 말까지 영국의 통치를 받아온 탓에 독특하게 형성된 동서양 문화가 표면적으로 홍콩스타일을 더 많이 규정짓는 듯 보였다. 그 중에서도 초고층 빌딩 숲에서 창밖으로 옷을 말리는 광경은 굉장히 낯설면서도 인상 깊었는데, 서구화된 사회 전반의 체제와 제도를 바탕으로 서구식 자본주의에 기초한 상업 금융, 서비스 산업이 고도로 발달한 반면, 시민 의식구조와 가치관은 여전히 동양적인 요소가 많이 잔존해 있음은 곳곳에서 찾을 수 있었다.

동서양의 대표적인 만남은 음식에서도 확인된다. 전 세계 모든 음식을 홍콩

에서 직접 맛 볼 수 있다고 하며, 미식가들의 입맛을 당기는 홍콩만의 퓨전 음식은 세계적으로도 유명세를 타고 있다고 한다. 살인적인 임대료에 비해 상대적으로 저렴한 음식값은 홍콩 특유의 외식문화의 발달을 가져왔으며, 유명 햄버거 체인의 모닝 세트를 전 세계적으로 히트시킬 정도로 홍콩 시민의 입맛은 세계적으로 통용될 정도가 되었다.

지난해 홍콩 대학생을 중심으로 한 우산시위가 전 세계의 주목을 받은 일이 있었다. 홍콩 행정수반 선거의 완전 직선제를 요구하며 당국의 최루탄을 우산으로 막았던 민주화 시위로서 비록 목적은 달성하지 못했으나 시위 장소에서 숙제도 하고 청소까지 깔끔이 하는 모습에 세계 언론들은 홍콩 스타일의 시위장면이라고 찬사를 아끼지 않았던 기억이 난다.

이러한 모습에서 겉으로만 보이는 동서양의 만남뿐만 아니라 내면적인 홍콩스타일은 무엇이며 오늘날의 발전된 홍콩으로 성장시킨 요인이 무엇인지 궁금해졌다. 우리를 안내한 가이드의 설명에 따르면 가장 흥미로운 건 홍콩에선 가족 간에도 성인이 되면 무조건 더치페이할 정도로 어찌면 서양보다도 개인주의 성향이 강했으며 매정한 듯 보였지만, 바로 이러한 점이 홍콩만의 실속주의로 발전한 듯 보였다.

도교사상에 접목된 다양한 종교 사상은 무엇이든 좋은 게 좋은 거라며 기독교, 불교, 천주교 등을 골고루 믿는 색다른 문화도 홍콩시민들의 독특한 긍정의 마인드를 엿볼 수 있는 대목이다.

여기에 자랑하기 좋아하는 중국식 성향과 전망 좋고 높은 곳을 좋아하는 영국식 성향은 거부(巨富)들의 기부문화를 만들었고 역세권에 서민주택이 형성되는 구조를 만들었다. 빈부 격차는 매우 심했지만, 서로가 만족하며 공존하는 분위기마저도 독특했다.

물론 이러한 홍콩스타일과 홍콩의 경제발전을 연관 짓는 것은 상당한 무리가 있다. 지리적 이점과 중국이라는 거대한 배후시장의 성장세, 자유방임 경제에 가까울 정도로 낮은 세율과 무관세 경제정책 등이 물건과 화폐의

자유로운 이동을 보장했고 물류와 금융산업의 발전을 통한 다국적기업의 아시아 지역 거점으로 성장할 수 있었던 직접적인 원인이 되었다고 봐야 맞다.

하지만 홍콩스타일 특유의 실속주의와 긍정적 사고는 중국 이민자들의 자생력을 키웠고 어촌마을에서 무역과 제조업으로, 다시 금융과 컨벤션산업의 중심지로 끊임없는 변모를 시도하게 만들었으며, 1997년 주권 반환 이후 해외 이민 증가와 자본 유출로 인한 경제 위축기와 1998년 외환위기, 2003 사스 사태를 슬기롭게 해쳐 나가 1인당 GDP 4만 불의 완전고용상태에 가까운 자연실업률 상태를 보이고 있는 오늘날의 홍콩을 만든 원동력은 아니었는지 달리 생각해 볼 수도 있다.

전북 섬유산업 활성화를 위한 정책 발굴을 위해

한국니트산업연구원
행정경영실장 이 우 창

이번 전라북도 산업경제위원회 의원님들과 함께 동행한 해외 연수 중 국제 박람회전(홍콩 홈 텍스타일전시)을 관람한 결과 세계 소비자의 욕구를 충족시키기 위해서는 R&D 성과물의 사업화가 절실히 요구되는데 실제 신흥시장(Emerging Market)에 진출하기까지 많은 시행착오와 엄청난 비용이 수반된다는 것을 체험했으며,

특히 섬유산업이 열악한 전북에서는 대형, 전문화된 전시·박람회 문화를 벤치마킹하되 그 틈새를 사업화하는 방안으로 관광사업과 연계하여 한옥마을 등을 방문하는 관광객을 상대로 하는 중·소규모의 전시·박람회를 개최함으로써,

전시·박람회에 바이어(Buyer)의 Business보다 관광객을 상대로 하기 위하여 산·학·연·관의 자문위원단 결성이 필요하며 이를 통해 도내 지역의 섬유산업에 활성화를 꾀할 수 있도록 정책 아이템의 의견을 결집시켜 전북 경제에 활력을 가져올 수 있는 신사업 발굴이 절실하다는 생각이다.

1. 추진배경

전북지역 섬유의 해외 판로개척과 첨단 섬유기술교류를 위해 지역특성화 섬유 전시·박람회 및 포럼 등의 개최를 통한 사업화 동기부여가 필요하며, 바이어를 타겟으로 하는 것 보다 한옥마을 등 국내·외 관광객을 상대로 하는 시장개척으로 실수요자의 잠재 구매력을 제고하고자 한다.

2. 추진방안

니트산업연구원은 지역특성화제품인 한지섬유와 탄소섬유 등의 섬유 집산지인 전북지역에서 섬유기업과 일반인 및 국내·외 관광객을 대상으로 특색 있는 섬유전시·박람회, 패션쇼 등을 개최함으로써 신 패러다임의 시장 개척 사업을 추진하고자 하며,

섬유 신소재, 신 패션·디자인 제품을 다양한 전시 및 연출을 통해 섬유제품의 가치를 부각시키고 지역문화를 기반으로 한 관광사업과 연계방안을 모색하여, 다양한 전라북도 문화와 연계한 전시 및 패션쇼, 이벤트 등의 축제 아이템으로 관광객들의 관심을 유도하고 소비를 촉진시키고자 한다.

3. 사업수행

패스트 패션* 방식 등을 통하여 침체된 전북 섬유산업을 새롭게 변모시킬 수 있는 다양한 패션·디자인을 연출하기 위해 전문 or 신규 디자이너의 공동 트렌트 포럼 공간을 조성하고,

*유행에 맞춰 바로 바로 만들어내는 옷으로 소재보다는 디자인을 우선시 하고 가격이 저렴한 게 특징으로, 다품종 소량 생산하는 '자가상표부착제 유통방식'(speciality retailer of private label apparel/SPA)

원사류, 직물류 등 섬유소재전, 침장류, 커튼류 등 홈텍스타일전, 패션 부자재전 등 각종 전시·박람회와 함께 패션쇼, 디자인 컨테스트, 국제 세미나 등 부대행사를 마련하고자 한다.

또한 본 사업의 개최사례를 참조하여 사업규모 확대 시 PIS(Preview in Seoul), PID(Preview in Daegu) 등과 협업하여 지역별로 연계하는 순차적 개최사업이 전환가능하며, 국내·외 미디어 협력사, 관련 협력 단체를 통한 신규바이어 발굴, 도내 패션·디자인의 유통망 활성화,

자사제품 홍보, 디자인·마케팅 등의 사업개최로 지역경제에 활력을 피하고자 한다.

4. 전시·박람회 및 패션쇼

가. 기업관

참가기업의 신소재 및 완제품을 대거 전시·박람회로 비즈니스 기회를 제공하고 마케팅 기회를 마련하여 관광객을 대상으로 전북지역의 기업별 섬유제품 우수성 홍보를 통해 구매 욕구를 자극하고자 한다.

나. 전시·박람회관

패션 트렌트에 대한 통합 전시·박람회로 관광객들이 보기 쉽고 친근하게 느낄 수 있는 공간을 제공하여, 섬유를 활용한 새로운 패션스타일 및 완제품을 제시함으로써 관광객들에게 섬유의 실용성을 부각하고 관심을 유발시켜 즐거움을 함께 공유할 수 있는 패턴으로 구성하고자 한다.

다. 패션쇼

전북지역 섬유기업에서 생산되는 최신 신소재 원단으로 국내 유명 패션디자이너가 디자인하여 다가올 시즌의 유행 의상 소개 및 소재에 대한 방향성을 제시하고 대내·외적으로 섬유의 우수성을 홍보하고 관광객들의 상담 및 구매를 유도하고자 하며, 패션쇼, 인기 연예인 축하공연 등 다양한 문화 콘텐츠를 연출하여 패션디자인에 대한 흥미유발 및 볼거리를 마련하고자 한다.

양장분야는 SFAA(서울컬렉션) 등의 정상급 디자이너 중 선정하여 소규모 다품종 브랜드인 양장(남/여) 및 드레스 등으로 구성하고, 한복 분야는 지역 or 전문 디자이너 중 선정하여 평상복, 퓨전한복, 창작한복, 혼례복으로 구성한다.

5. 기대효과

전라북도와 한국니트산업연구원이 주관·주최하고 기업이 참여하는 다양한 이벤트를 개최함으로써 기업지원을 제고하고, 한지섬유, 탄소섬유, 복합섬유 등이 국내·외에서 지역의 특화산업으로 선점하고, 도내 섬유 패션산업 관련 다수기업*의 브랜드 이미지 및 제품 홍보 등 마케팅 다각화를 통해 기업의 매출 증대를 지원하도록 하여

*전북도 섬유기업 수 : 10인이상 180개, 1인이상 800개

우리 도를 방문하는 관광객들에게는 필요적 소비효과(만족 구매)와, 기업매출 증대라는 1석2조의 효과를 기대해 본다.

2015. 5.

등록번호	산업경제전문위원 -	기안자	산업경제전문위원	산업경제부위원장	산업경제위원장	전라북도의회 의 장
등록일자	2015. . .					
결재일자	2015. . .					
공개구분	공 개					
협조	정책연구3팀장		의회사무처장			

■ ■ ■ ■ ■

〈2015. 4. 20~ 4. 25, 홍콩 · 마카오 · 광저우〉
산업경제위원회 국외연수 결과보고서



전라북도의회
산업경제위원회