

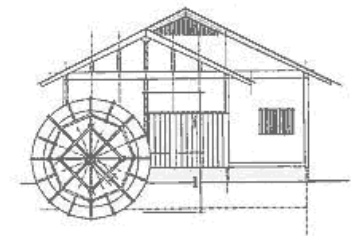
# 청년농업인 육성의 방향과 전략

 **Jthink** 전북연구원  
산업경제연구부장 **황영모**



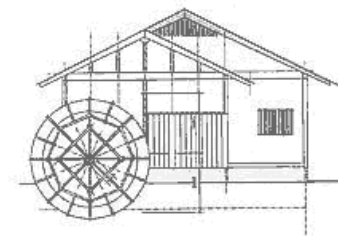
# 목 차

1. 왜, 청년농업인인가
2. 청년농업인의 실체
3. 청년농업인의 현실
4. 청년농업인 육성방향



1

# 왜, 청년농업인가



# 1. 왜 청년농업인가

## ○ 농업인력 감소와 정책적 대응

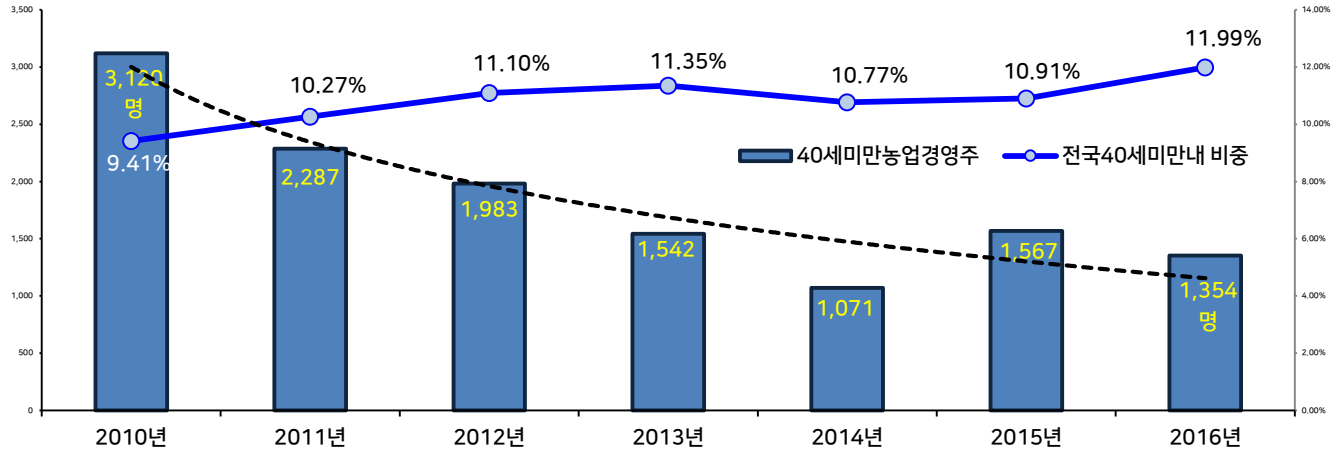
- 그동안 우리나라 농가는 지속적으로 감소하였고, 농업경영주의 고령화로 농업생산을 담당할 인력을 확보하기 쉽지 않은 상황, 적정 농가 유지 관점에서 매우 심각한 상황에 놓여 있음
- 전라북도 농업경영주는 10만명 이하로 떨어졌으며, 65세 이상의 고령 농업경영주는 전체 농업경영주의 57.56%를 차지하고 있지만, 40세 미만의 농업경영주는 1.37% 수준에 그침
- 최근 농업·농촌으로의 귀농·귀촌이 확대되고 활발하지만 최근 5년간의 영농분야 신규진입 평균 연령은 52.6세로 입직(入職) 연령 수준이 이미 고령화되어 있는 상황(마상진, 2017)
- 농업인력 감소와 고령화의 문제에 대응하여 정부는 청년창업농을 정책적으로 선발하고 영농 정착에 대한 지원사업을 2017년 시범사업을 거쳐 본격적으로 시행하고 있음

## ○ 청년농업인에 대한 요청과 기대

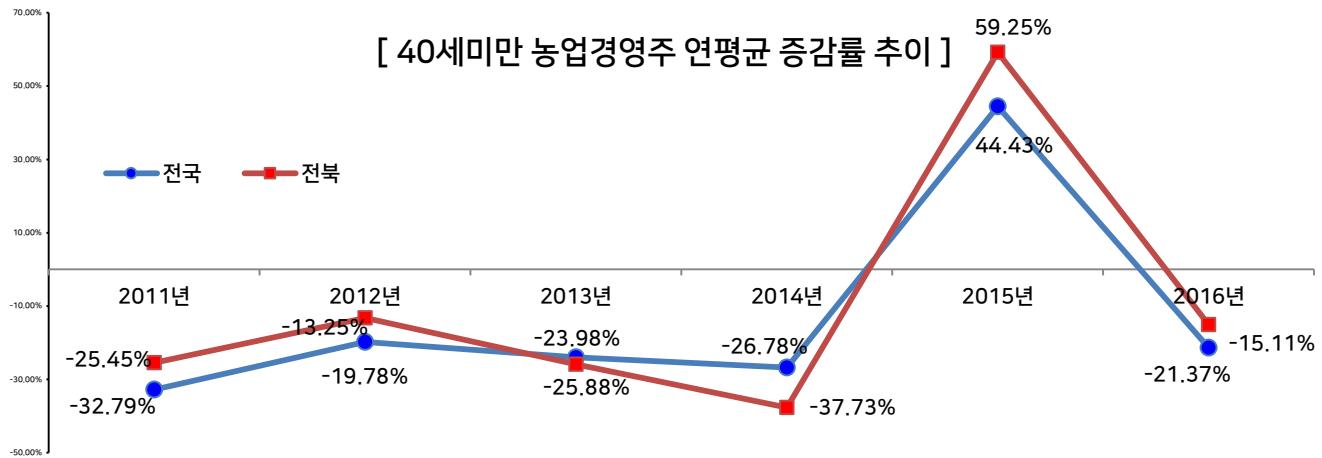
- 청년농업인 육성은 기존 농업인력육성과 귀농·귀촌 지원정책과 다른 관점에서 접근할 필요
- 지역농업의 혁신의 관점에서 시대적·사회적·지역적 맥락을 반영한 문제의식에 입각해야 함
- 청년농업인은 젊고 활력이 넘칠 뿐만 아니라 새로운 변화와 기술수용, 응용에서 기성세대를 앞서기 때문에 농업혁신의 주도적 역할을 담당할 것으로 기대되고 있음(마상진, 2018)
- 청년농업인은 신규취농·창업 전제로 영농창업 초기 영농기반·경영역량·사회자본 등에서 취약함을 안고 있어 종합적인 지원정책의 마련이 갈수록 요청

# 1. 왜 청년농업인가

[ 40세미만 농업경영주의 연도별 추이 ]

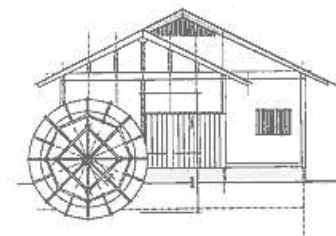


[ 40세미만 농업경영주 연평균 증감률 추이 ]



2

## 청년농업인의 실체



# 1. 청년농업인의 정의

## ○ 정책개념

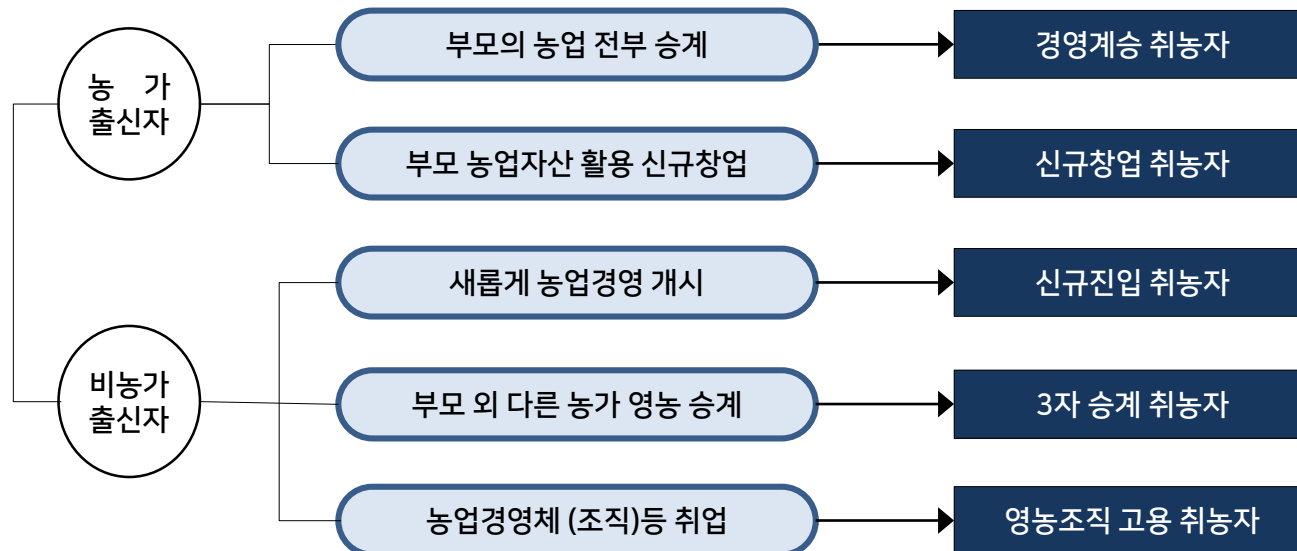
- 농림축산식품부의 청년창업농 육성대책과 청년농업인 영농정착지원사업에서는 40세 미만 농업인으로 규정
  - \* 민간영역에서 농업인단체(한국 4H본부)는 35세 미만 농업인이 회원가입 기준이
- 국외
  - 일본 : 농림수산성이 시행하는 정책(청년취농급부금)의 수급 대상으로 한정하고 있는데, 45세 미만의 농업경영주
  - E U : 유럽연합 시행하는 정책(청년농업인직접지불)에서 파악할 수 있는데, 40세 미만의 농업에 종사하는 사람



## 2. 청년농업인의 경로

### ○ 청년농업인 영농종사 경로

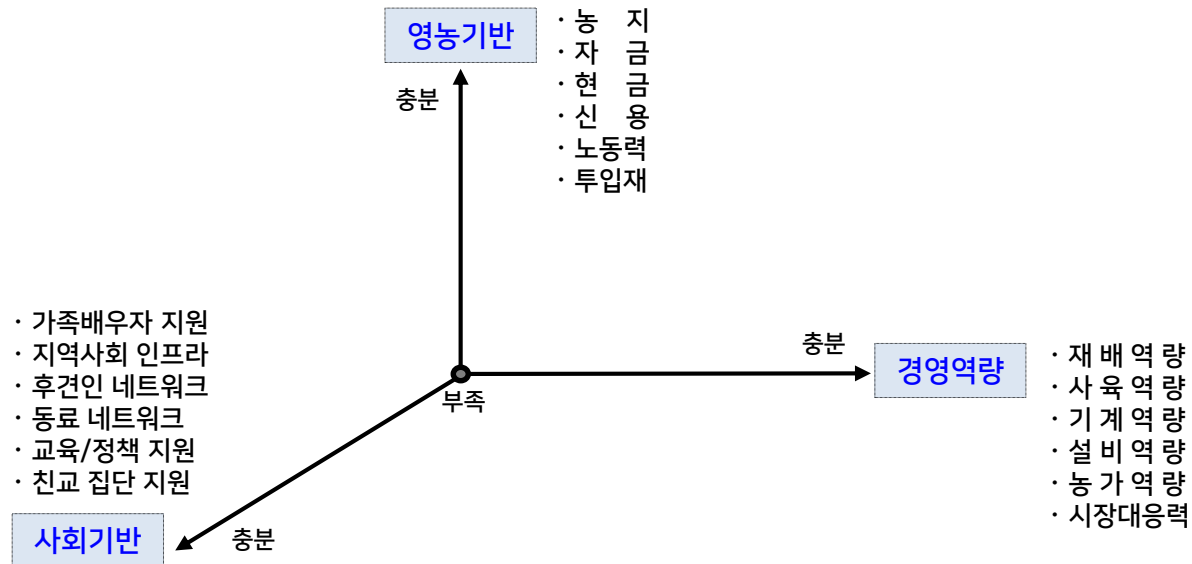
- 농가출신 : 부모 농업자산 전부 승계(영농승계), 부모 농업자산 활용 신규창업(신규창농)
- 비농가 출신 : 새로운 농업경영(신규창농), 제3자 영농승계, 영농조직의 고용 취업



# 3. 청년농업인 영농환경

## ○ 청년농업인 영농환경 요소

- 청년영농창업은 '①기술 및 지식(skill & knowledge), ②가족 및 지역사회(family & community), 자원 및 시장(resources & markets)' 등으로 구조화 가능 (Johnson et al., 2001)
- 영농기반 : 농지, 자금, 현금, 신용, 노동력, 투입재 ← 진입단계 핵심기반
- 경영역량 : 재배역량, 사육역량, 기계역량, 설비역량, 농가경영, 시장대응력 ← 정착단계 핵심기반
- 사회기반 : 가족지원, 지역사회인프라, 후견/동료네트워크, 교육·정책지원, 친교·집단지원 ← 유지단계 핵심기반



# 4. 청년농업인 관련 정책

## ○ 청년농업인 육성 관련 정책

정책사업 명	시작년도	세 부 지원 내용
후계농업경영인 육성사업	1981년 ~	- 92년(40세미만)→04년(45세미만)→13년(50세미만) - 교육·컨설팅 지원, 창업자금 융자(2억원까지, 2%, 3년거치 7년분할 상환)
농업경영체 전문인력 채용지원 사업	2007년 ~	- 농업경영체가 기술·경영능력 갖춘 전문인력을 채용하는 경우 인건비 일부 지원 - 경영체당 1명 신규채용 지원(월 180만원 내 차등지급), 농업계 졸업생 채용시 1명 추가채용
귀농·귀촌 지원사업	2009년 ~	- 귀농 농업창업계획서 제출일 기준 65세 이하. 농업 종사하면서 제조·가공·유통·농촌비즈니스 겸업하기 위해 농촌으로 이주한 농업 종사자 - 농업창업(영농기반, 제조·가공시설 신축·구입, 세대당 3억원), 주택구입(신축·증개축, 세대당 0.75억원), 2% 5년거치 10년 균등 분할상환
영농정착 기술교육	2010년 ~	- 농촌으로 이주한 신규 농업인 - 도(농업기술원), 시군(농업기술센터)를 통한 공통과목과 품목별 영농기술교육·코칭·멘토링 진행
선도농가 현장실습 지원	2013년 ~	- 농촌으로 이주한 5년이내 신규농업인 또는 40세미만 청장년층 - 교육 훈련비 지원(월 80만원 이내, 3~7개월), 연수 시행자(선도농가)에게 지원 (1인당 월40만원 한도, 3~7개월)
신규 취농지원 농지매입지원 사업	2013년 ~	- 귀농·창업농 등에게 농지 임대 지원 - 이농·전업·고령·은퇴농의 농업진흥지역 안 농지 매입하여 귀농·창업농 등에게 3~5년간 농지임대 지원

## 4. 청년농업인 관련 정책

### 청년농업인 육성 관련 정책 (계속)

정책사업 명	시작년도	세 부 지원 내용
신규 취농지원 농지매입지원 사 업	2013년 ~	- 귀농·창업농 등에게 농지 임대 지원 - 이농·전업·고령·은퇴농의 농업진흥지역 안 농지 매입하여 귀농·창업농 등에게 3~5년간 농지임대 지원
귀농창업 활성화 지 원	2016년 ~	- 귀농창업을 희망하는 귀농인 대상 - 도단위 창업교육(귀농창업 모델개발과정, 귀농창업 비즈니스과정, 귀농기술 창업과정)→창업심화코칭(창업교육 우수수료자 중)→창업지원(예비창업 실행비 1억원 이내)
청년 농산업 창업지원 사 업	2017년 ~	- 40세 미만 신규 영농창업자 - 창업 준비단계(영농창업 인턴십·연수프로그램, 1년, 월80만원), 창업 초기단계(창업안정자금, 최대 2년, 월80만원)
농업계 학교 육 성	1995년 ~	- 농고·농대육성(~1995년까지) : 농고실험·실습지원(특성화농고 교육지원, 농고 산업연계교육으로 변경), 자연농고육성, 우수농고영농정책 특별지원, 국립농대 기능별 특성화 대학 육성지원, 농대 내 농업전문경영자과정 설치 등 - 한국농수산대학(1995년~) : 한국농업전문학교로 설립, 전문대 졸업자 학력인정 신규 농업인 육성 기관(수업료 면제, 병역혜택 등) - 농대영농정책 교육(미래전문농업경영인교육 변경), 창조농업선도고 육성, 농대 영농창업특성화사업 등 추진 중

## 4. 청년농업인 관련 정책

### 청년농업인 주요 지원현황

분야	관련사업	지원기관	주요 지원 내용
자금	영농정착 지원사업	농식품부	<ul style="list-style-type: none"> <li>▶ 최대 100만원/월, 최장 3년간</li> <li>* 1년차 : 100만원, 2년차 : 90, 3년차 : 80</li> </ul>
	후계농 육성자금	농식품부	<ul style="list-style-type: none"> <li>▶ 세대당 3억원(연 2%, 3년거치 7년상환)</li> <li>* 귀농창업자금과 중복불가</li> </ul>
	귀농 창업자금	농식품부	<ul style="list-style-type: none"> <li>▶ 창업(3억) 및 주택(75백만원)(연 2%, 5년거치10년상환)</li> <li>* 후계농육성자금과 중복불가</li> </ul>
	융자 우대보증	농신보	<ul style="list-style-type: none"> <li>▶ 최대 보증한도 3억원, 보증비율 95%</li> </ul>
	농림수산 발전기금	전라북도	<ul style="list-style-type: none"> <li>▶ 운영자금 개인 1억원(연2%, 2년일시상환)</li> <li>* 만40세 미만일 경우 1년간 무이자</li> </ul>



## 4. 청년농업인 관련 정책

### 청년농업인 주요 지원현황

분야	관련사업	지원기관	주요 지원 내용
영농 기반	맞춤형 농지지원	농어촌공사	<ul style="list-style-type: none"> <li>▶ 한도 2ha, 임대 우선 지원</li> <li>* '18년도 전북 70명(224필지) 지원</li> </ul>
	경영실습 임대농장	농식품부	<ul style="list-style-type: none"> <li>▶ 경영실습 온실 3년 우선임차</li> <li>* 군산(6개소), 익산(1개소), 임실(5개소), 순창(7개소)</li> </ul>
	청년희망스마트팜 확산지원	도	<ul style="list-style-type: none"> <li>▶ 65세미만 농업인에게 스마트팜(200평) 보조지원</li> <li>* '19년도 84동, 1,716백만원(보조 70%, 자담 30%)</li> </ul>
교육	농업경영 컨설팅	농식품부	<ul style="list-style-type: none"> <li>▶ 시설/운영개선, 생산유통관리, 6차산업화 등</li> <li>* '19년도 63경영체, 1,000백만원(보조 50%, 자담 50%)</li> </ul>
	후계농 교육지원	농식품부	<ul style="list-style-type: none"> <li>▶ 회계, 세무, 마케팅, 농업정책 및영농기술 등</li> <li>* '19년도 510명, 183백만원(보조 90%, 자담 10%)</li> </ul>
	선도농가 실습지원	농진청	<ul style="list-style-type: none"> <li>▶ 월 80만원 한도 교육훈련비 지원(창업예정자 한정)</li> <li>* '19년도 16명, 48백만원(국비 50%, 지방50%)</li> </ul>
네트 워킹	청년농업인 생생동아리	전라북도	<ul style="list-style-type: none"> <li>▶ 청년농업인 상호간 네트워킹 활동비용 지원</li> <li>* 도 50개소 / 영농정보교류, 선배농업인 강의, 문화활동 등</li> </ul>
	청년농업인 모임지원	농식품부	<ul style="list-style-type: none"> <li>▶ 청년 모임별로 관심있는 분야선정, 활동 지원</li> <li>* 전국 20개소 / 사회적농업, 로컬푸드, 스마트팜, 유통 등</li> </ul>

## 4. 청년농업인 관련 정책

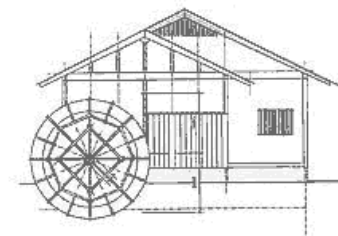
### 영농정착지원제 연계를 위한 후계농 제도 개편('18년)

구분	후계농업경영인	청년창업형 후계농업경영인
사업시작	1981	2018
신청조건	만 18세 이상 ~ 50세 미만, 영농 경력 10년 미만	만 18세 이상 ~ 40세 미만, 영농 경력 3년 이하
선발체계	영농계획서 평가, 100점 만점 60점 이상인 자중 시도 할당인원 수 만큼 선발	서류 및 면접심사 통해 시도 할당 인원 수 만큼 선발
자금지원 (용자)	농지 구입·시설 설치 등 창업기반 조성 자금 지원 * 연리 2%, 최대 3억원, 3년 거치 7년 상환	좌동
기타 지원	· 맞춤형농지지원(농지은행) (우선순위) 청년창업형후계농, 2030세대, 후계농, 귀농인, 일반농 (지원사항) 농지 매입(2ha) 및 임대지원(6ha 이내) · 의무교육(15시간), 현장실습교육(WPL), ICT실습 교육, 품목특화교육, 농업마이스터 대학 등	· 영농정착지원금(월 최대 100만원) · 맞춤형농지지원(농지은행) 청년창업형후계농 우선지원 (지원사항) 농지 매입(1ha) 및 임대지원(2ha 이내) · 의무교육(160시간), 현장 실습* 등 농업법인 취업지원, 선도농가 실습

당초	현행	
(연령) 50세 미만 (영농경력) 10년 이하 연간 1,800명 규모	<b>청년 창업형 후계농</b> * 40세 미만, 3년 이하 영농정착지원금 대상자(1,600명)	<b>일반 후계농</b> · 50세 미만, 10년 이하
- 후계농육성자금 지원 - 후계농 교육 지원 - 맞춤형 농지 지원	- 일반 후계농: 기존과 동일하게 후계농 육성자금 등 지원 - 청년 창업농: 농지, 자금(후계농자금 등), 교육 패키지 지원 - 영농정착지원금 대상자: 정착지원금 + 농지 + 자금 + 교육	

3

# 청년농업인 현실



# 1. 청년농업인의 현실

## — 승계농의 현실

- 부모세대(조부모 또는 친척)가 농사를 지어 안정된 기반에서 농업을 시작하는 경우가 해당
- 부모세대 기술과 노하우, 경작할 토지, 시설 등 안정된 기반을 가지고 시작하기 때문에 작물 선택의 어려움, 토지구입, 지역사회 정착에 관해 큰 문제없이 안정적으로 시작할 장점
- 부모세대 부채를 떠안게 되는 경우도 있고, 새로운 작물재배 기술이나 종목선택이 어려우며, 부모와의 세대차이와 의견차이로 갈등이 나타나는 경우가 많음

## — 귀농인의 현실

- (농촌에서 태어나 살다) 도시에서 유학생들과 직장을 다니다 농촌(고향)으로 돌아와 농업을 직업으로 선택
- 주거/영농기반 찾기는 쉽고, 지역사회 기반이 있어 주변 동화도 창농보다 상대적으로 유리, 부모세대와 농업 연관고리가 없지만 농촌정보를 알아 주도적인 농장경영을 해나갈 수 있음
- 경작할 토지의 확보, 농사기술 습득과 작물선택의 어려움 등 농사를 짓는 과정부터 정착하기 위한 과정까지 동시다발적인 문제가 발생하며, 그 해결에 많은 시간이 들어감

# 1. 청년농업인의 유형

## ① 창농자의 현실

- 지역사회나 농업에 대한 연고가 없는 경우가 대다수, 농촌생활을 위해 또는 특별한 작물이나 상품을 개발하여 사업화하기 위해 창업을 하는 유형
- 도시에서 태어나고 고학력자가 많은 경우가 있어, 지역주민들과 화합해 지역사회 일원으로 성장해 나가는 데 갈등이 발생하기도 하고 그에 따라 많은 에너지를 필요로 함
- 소비 트렌드만을 분석하여 진입하는 창농의 경우는 실제 제품화를 시도하는 과정에서 좌초하는 경우도 많음
- 초기 투자자본과 많은 연구가 필요하며, 빠르게 변화하는 소비환경에 따라 기획한 아이템이 사장되는 경우 상당한 손실이 발생할 수 있음



## 2. 청년농업인의 어려움

### — 가족과의 다양한 갈등

- 후계농업인을 둔 농가의 부모는 자식의 후계에 확신이 적으며, 농업을 반대하는 사례도 많음
- 그동안 이룩해온 농법과 기술뿐만 아니라, 그세대 생활/사고방식까지 그대로 이어받길 바람
- 가업승계라는 명목 아래 월급/복지에 관한 기준이 없고, 자녀 자립/독립에 대한 확신을 못줌
- 후계농업인 대부분이 구체적 목표설정/계획수립으로 발전적으로 성장하는 데 한계를 가짐
- 가정을 이룬 경우 교육/문화/생활환경이 부족한 농촌에서 가족간 합의하는데 상당한 어려움

### — 기성세대의 관계 문제

- 가업 승계농은 말할 것도 없고, 귀농이나 창농의 경우 독립된 농가/농업경영체인데도 경험이 부족하고 나이가 어리다는 이유로 상대적으로 의견/전문성/중요성을 인정받지 못하는 경우
- 농가의 일원으로 마을이나 단체에 의견을 제시할 때나 여러 농업인들과 협업할 때 농장주인 데도 의사 전달과 조율에 많은 어려움을 겪음
- 관공서와 업무를 처리할 때 과정과 대응방식에서 차별과 불편함을 느끼는 청년농업인 많음

## 2. 청년농업인의 어려움

### ① 교육/사업에서 문제

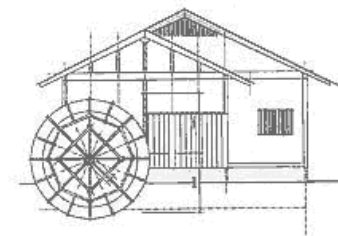
- 유사 교육 동일 교육자에게 이중 제공하는 교육일정의 문제점, 구조적으로 너무 많은 교육이 일률적/체계없이 진행된다 보니 각 교육기관 목적에 따른 모호한 교육 때문에 실제 농업활동 시간에 제약을 받는 경우까지 생기고 있음
- 지원 사업에서도 비슷한 문제가 발생, 지역에 할당된 수요충족을 위해 계획에 없는 사업을 받고 나서 정작 농가가 운영에 필요한 사업에서는 자격이 제한되기도 함

#### <과도한 교육 프로그램>

- 시·군 농업기술센터, 도 농업기술원, 농산업 관련 학습단체, 공공기관이 교육 프로그램 시행
- 다양한 교육으로 경영능력 함양, 새로운 농법/기술 습득해 생산비 절감과 소득향상에 기대
- 스마트폰 활용과 기본적 IT활용기술 등이 뒤쳐짐, 청년농업인에게 불필요 커리큘럼도 많음

# 4

## 청년농업인 육성방향

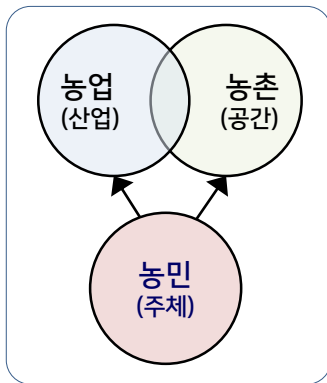


# 1. 기본방향

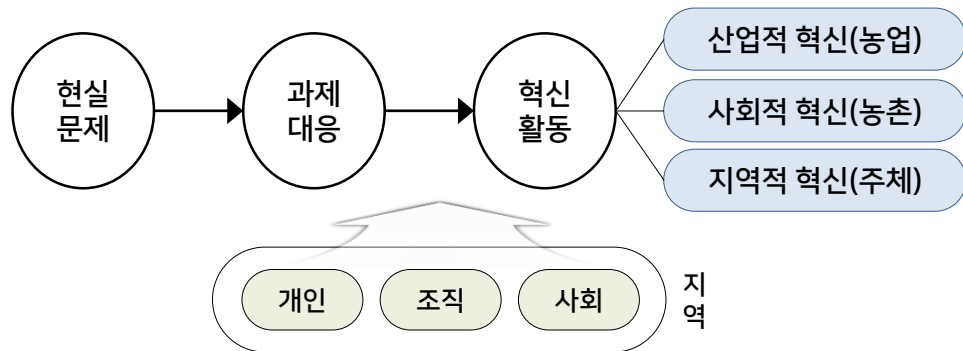
## — 정책의 맥락

- 지역농업 유지 및 활성화를 위한 청년농업인의 위상과 역할에 대한 구체화를 통해 공공영역에서 청년농업인 육성을 위한 정책을 추진하고 시행해 나가야 하는 근거를 정립
- 청년농업인 육성정책은 기존 농업인력 육성을 위한 정책적 맥락과는 다른 시대적, 지역적, 사회적 요청에 대응한 혁신적 과제로서 성격을 갖는 것으로 접근
- 시대적 상황을 반영한 문제의식 정립이 부족하면 어느 시대에나 동일한 수준의 관련 정책이 반복될 수 있기 때문에 시대적 맥락을 반영한 문제의식의 정립이 중요

[ 문제영역과 실행주체 ]



[ 대응단계와 실행주체 ]

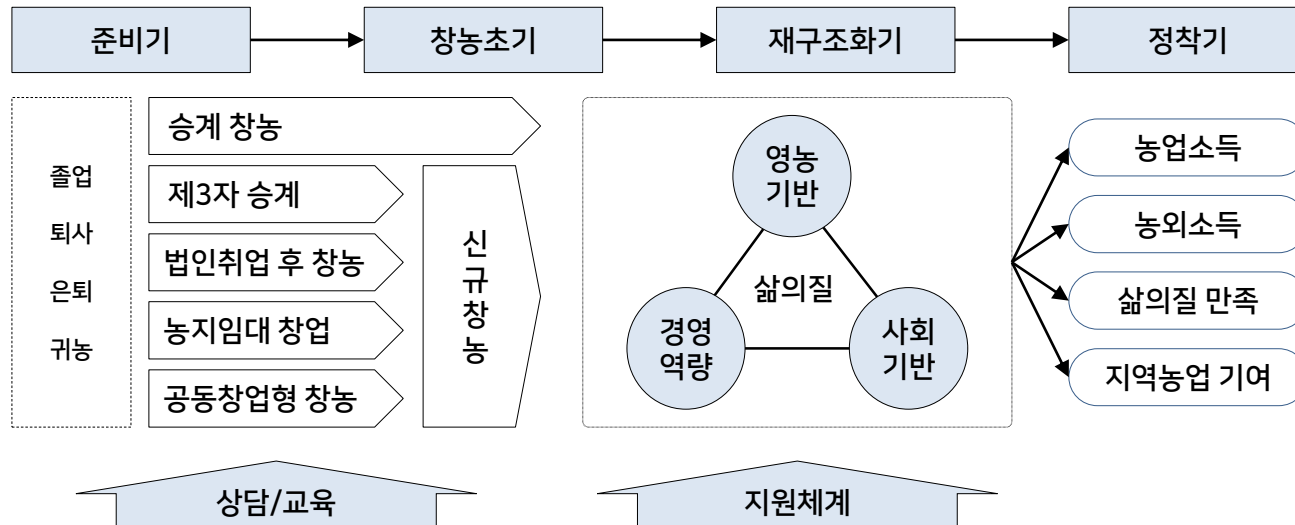


## 2. 정책방향

### ① 정책의 방향

- 청년농업인은 고령화·과소화·혼주화 된 농업·농촌 여건에서 지역농업을 유지하는 핵심적 필요인력으로 강조 → 개별 농업경영체 육성 수준에서 그칠 수 없는 영역
- 개별 농업경영체 육성을 중심으로 개별 농업경영체가 영농/활동을 전개해 나가는 사회여건, 지역여건, 사람관계 등을 종합적으로 검토

[ 청년농업인 육성정책 프레임(예시) ]



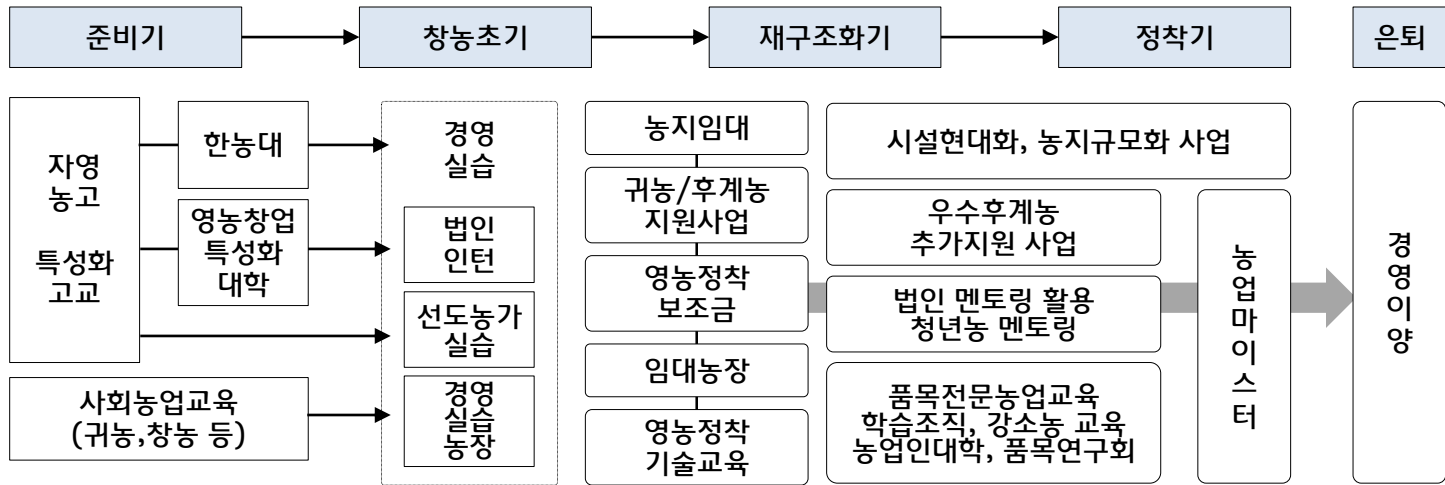
자료 : 마상진 외(2017)를 참고하여 수정하여 작성

# 3. 핵심시책

## ○ 핵심시책의 검토

- 청년농업인 영농 생태계 관점 : '영농기반, 경영역량, 사회기반' 등 영역별 대책
- 청년농업인 진입과 육성 관점 : '진입, 정착, 유지' 등 단계별 대책
- 청년농업인 생활유지의 관점 : '기본생활 유지, 삶의질 지원' 등 사회대책

[ 청년농업인 육성정책의 단계별 시책(예시) ]



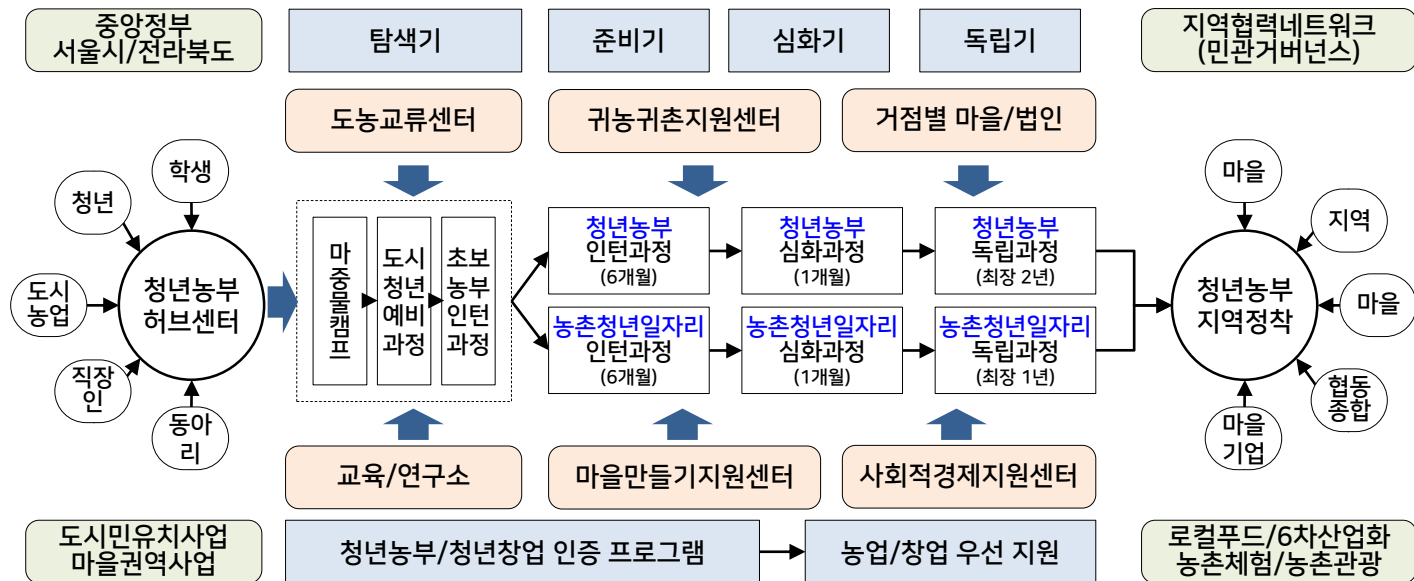
자료 : 마상진 외(2017)를 참고하여 수정하여 작성

# 4. 추진체계

## ○ 추진체계의 검토

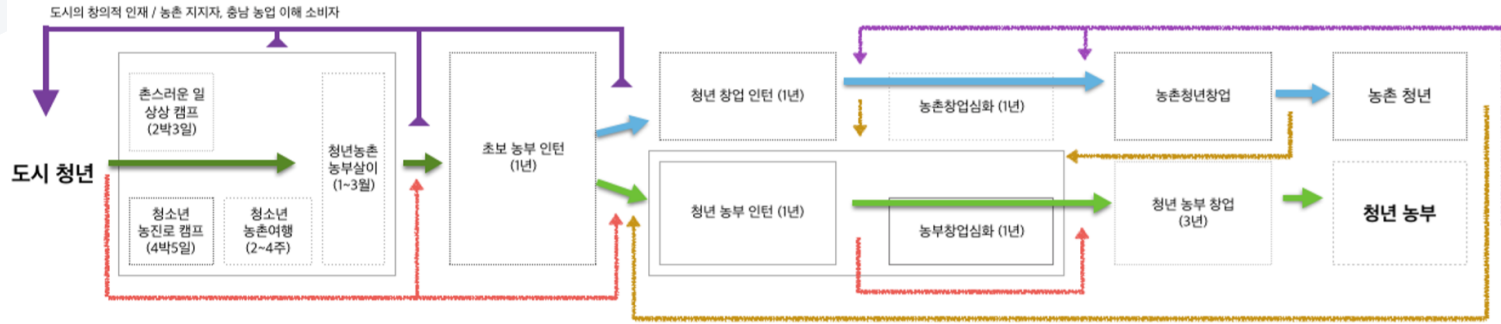
- 관행적인 정책 추진체계와 달리 지역농업의 혁신의 관점에서 청년농업인을 어떠한 방식과 체계로 육성해 나갈 것인가에 대한 추진체계 마련이 관건
- 청년농업인 종합 지원체계 관점에서 '영농조직, 지원조직, 지원체계' 등이 핵심시책을 효과적으로 적용하는 정책적 토대와 현장적 기반에 대한 내용을 마련

[ 청년농업인 육성정책의 단계별 시책(예시) ]



자료 : 삼선복지재단(2017)에서 수정 인용

# <참고> '젊은 협업농장' 농촌청년·청년농부 육성 체계



농업	사업대상	청소년, 대학생, 청년	10~20대, 군미필남, 30대	40세 미만	40세 미만	
	사업명	농업, 농촌 캠프 / 사회적농업	도시청년 초보농부 플랫폼 조성 사업	청년창업안전지원 사업	청년농업인영농정착지원	멘토링 지원
농촌	사업대상	청소년, 청년	20~30대, 군미	20~40대, 군미	40대 이하 충남	
	사업명	사회적농업 활성화 시범 사업	심신활동가인턴십	청년귀농장기교육 사업	청년유기농업인육성 사업	
추가	사업대상	청소년, 청년	20대 농촌지역 활동	농진로	충남도	
	사업명	사회적경제 청년활동가인턴	심신배움과나눔재단	6개월 숙식 및 교육비 지원	하우스 등 시설 지원	

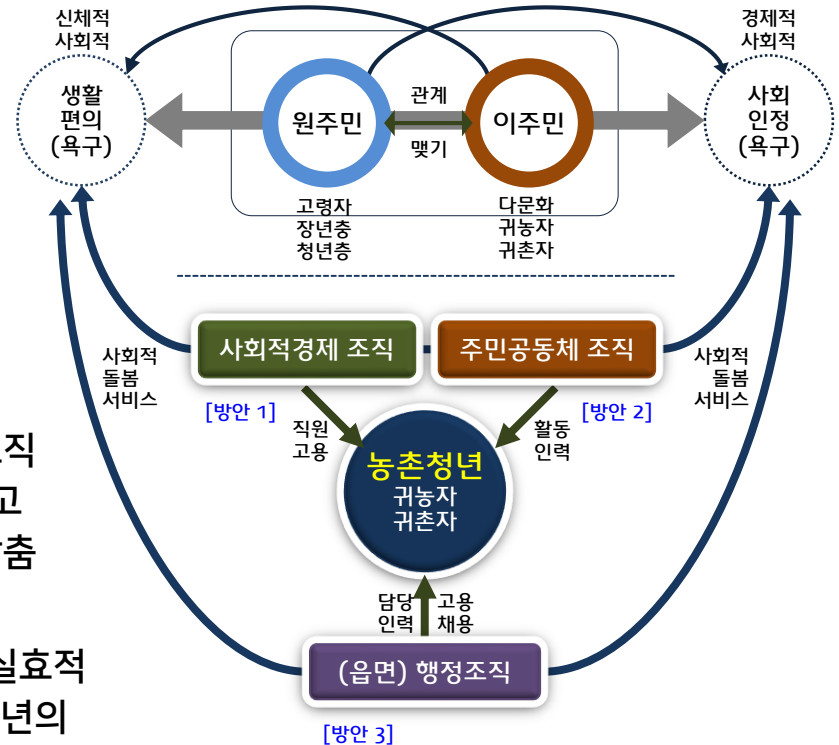
자료 : 정민철(2019)



# <참고> 농촌청년·청년농업인과 지역사회

## ○ 농촌청년 생활돌봄 프로젝트

- 지원대상 : 사회적 취약계층  
생활돌봄의 서비스 필요한 농촌지역에서 사회적으로 취약한 지역주민 전체를 대상
- 지원내용 : 미충족 생활돌봄  
사업메뉴 방식 수급자 돌봄 서비스를 넘어 경제적·사회적·신체적 한계로 충족 못되는 해결가능한 크고 작은 생활돌봄 서비스 지원
- 활동주체 : 공동체 활동조직  
지역의 사회적 문제해결 관점에서 공동체 조직 (사회적경제+주민공동체)을 활동주체로 하고 행정은 생활돌봄 수요 대응하는 전담인력 갖춤
- 지원방식 : 활동인력의 고용  
미충족 생활돌봄 담당할 활동주체(조직)가 실효적 활동을 담당할 활동인력으로 (귀농·귀촌) 청년의 사회적 활동과 연계하여 직접 고용을 지원



## ① 세부내용

구 분	① 사회적경제 조직 방식	② 주민공동체 조직 방식	③ 행정조직(읍·면) 방식
사업명칭	농촌 사회적경제 생활돌봄 청년일자리 사업	농촌 주민공동체 생활돌봄 청년일자리 사업	농촌 생활돌봄 수요대응 지원사업
주요목적	사회적경제 조직의 생활돌봄 활동과 청년 일자리 창출	주민공동체 조직의 생활돌봄 활동과 청년 일자리 창출	생활돌봄 서비스의 책임행정과 청년 일자리 창출
기본구상	주민대상 생활돌봄 서비스 제공과 사회적경제 조직의 청년고용 지원	주민대상 생활돌봄 서비스 제공과 주민공동체 조직의 청년채용 지원	읍·면사무소 생활돌봄 수요대응 담당인력 청년채용 지원
대상조직	법인, 사회적경제 조직	임의조직, 주민공동체 조직	(읍·면) 행정조직
서비스	농촌주민 대상 생활돌봄 비즈니스		생활돌봄 서비스 수요파악과 대응
지원형태	직원고용	활동인력	담당인력 (상근+비상근)
지원내역	인건비 지원 총 3년(2+1) (연 2,400만원)	인건비 지원 총 3년(2+1), 사업비 (1천만원 이내)	
계약관계	시군-중간지원조직-활동인력 계약	시군-중간지원조직-활동인력 계약	시군(읍면)-활동인력 계약
사후관리	사회적경제연대회의, 중간지원조직의 활동점검·평가, 정착지원		
유사사례	'지역주도형 청년일자리 사업' (행정안전부)	'과소화 대응인력 육성사업' (전라북도)	'생활민원 기동반민원' (완주군)

# 감사합니다

hymlsm@daum.net

